



iVMS320 中文使用說明

適用機型：

GK9704HD | GK9708HD | GK9716HD | GK9732HD

祐鉅國際股份有限公司
GLOBAL-KING INTERNATIONAL CO., LTD.
新北市土城區承天路 37 號 9 樓
TEL: 02-77296687 / FAX: 02-22695289



目 錄

第 1 章 產品簡介	4
1.1 產品說明	4
1.2. 安裝	4
1.3. 卸載	9
1.4. 登入	10
1.4.1. 第一次登入	10
1.4.2. 正常登入	11
第 2 章 主要功能	12
2.1. 實時預覽	13
2.1.1. 設備清單	13
2.1.2. 檢視清單	14
2.1.3. 播放視窗	15
2.1.4. 工具列	17
2.2. 本地回放	18
2.2.1. 播放視窗	19
2.2.2. 工具列	21
2.3. 遠端回放	23
2.3.1 錄影搜尋面板	24
2.3.2. 工具列	25
2.3.3. 檔案清單	26
2.4. 電子地圖	27
2.4.1. 地圖清單	29
2.4.2. 地圖預覽	30
2.4.3. 創建新地圖	31
第 3 章 管理輔助功能	32
3.1. 設備管理	32
3.1.1. 新增設備	34
3.1.2 編輯設備	35
3.2. 使用者管理	36
3.3. 儲存計劃	38

3.4. 匯出清單	40
3.5. 警報管理	41
3.6. 視圖管理	42
3.6.1. 檢視內容編輯	43
3.6.2. 修改檢視名稱	48
3.6.3. 刪除檢視	49
3.6.4. 設置檢視輪巡	50
3.7. 系統選項	51

第1章 產品簡介

1.1 產品說明

iVMS320 (Video Manage System 320, 下同) 是在 VMSLite 的基礎上專門為 BitVision 設備設計的視頻管理軟體。用戶可以通過該軟體使用 BitVSION 序列號連接伺服器上的設備和通過 IP 連接局域網內的設備並進行管理。

iVMS320 主要功能是即時預覽，本地回放，遠端回放，和電子地圖，其他輔助管理功能有設備管理、使用者管理、存儲計劃、匯出清單、警報管理、視圖管理和系統選項。

即時預覽是查看攝像頭的即時畫面，可以在觀看預覽時手動截圖和錄影，切換碼流和電子放大畫面，如果設備支援，可以打開揚聲器和麥克風進行遠端對講，如果設備是魚眼設備，還可以切換魚眼模式。

本地回放是查看設備儲存在本地計算機中的錄影，儲存本地錄影需要在儲存計劃設置，本地回放錄影不需要設備在線，只要存在錄影還有資料庫中有錄影的對應資訊即可，播放錄影時可以手動截圖、電子放大和導出視頻流為其他播放機可播放的格式。

遠端回放是查看設備自身記憶體中儲存的錄影，功能與本地回放相似，但需要設備在線才能播放錄影，在播放錄影時也可以手動截圖、電子放大和導出視頻流為其他播放機可播放的格式。

電子地圖用於自定義地圖，將設備拖到相應的位置，儲存後按兩下可以預覽該設備即時畫面。

1.2. 安裝

iVMS320 的安裝檔是一個打包好的 exe 可執行檔，一般只需要預設點擊『確認』或『下一步』就可以完成安裝了，具體步驟如下：

- (1) 獲取最新發佈版本的安裝檔，安裝文件圖示和命名方式如圖 1-2-1 所示。

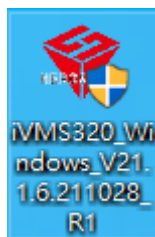


圖 1-2-1

(2) 按兩下安裝包檔彈出『選擇安裝語言』的對話框，預設是當前系統的顯示語言，若有需要可以點擊下拉框選擇其他安裝語言，彈窗如圖 1-2-2 所示。

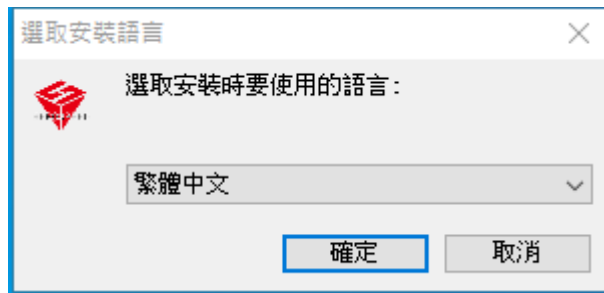


圖 1-2-2

(3) 選擇合適安裝語言後按兩下『確定』，系統彈出『歡迎安裝精靈』對話框，如圖 1-2-3 所示。

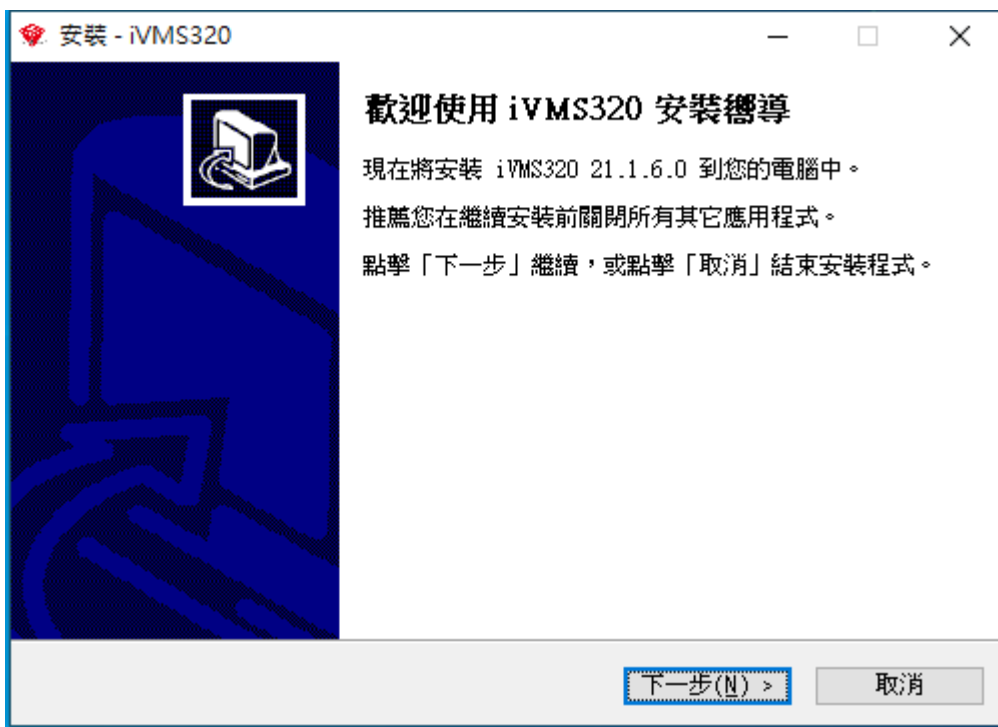


圖 1-2-3

(4) 按兩『下一步』會彈出『選擇目標位置』的對話框，預設安裝在 C 磁碟，可以修改安裝路徑到其他磁碟符的任何目錄，彈框如圖 1-2-4 所示。

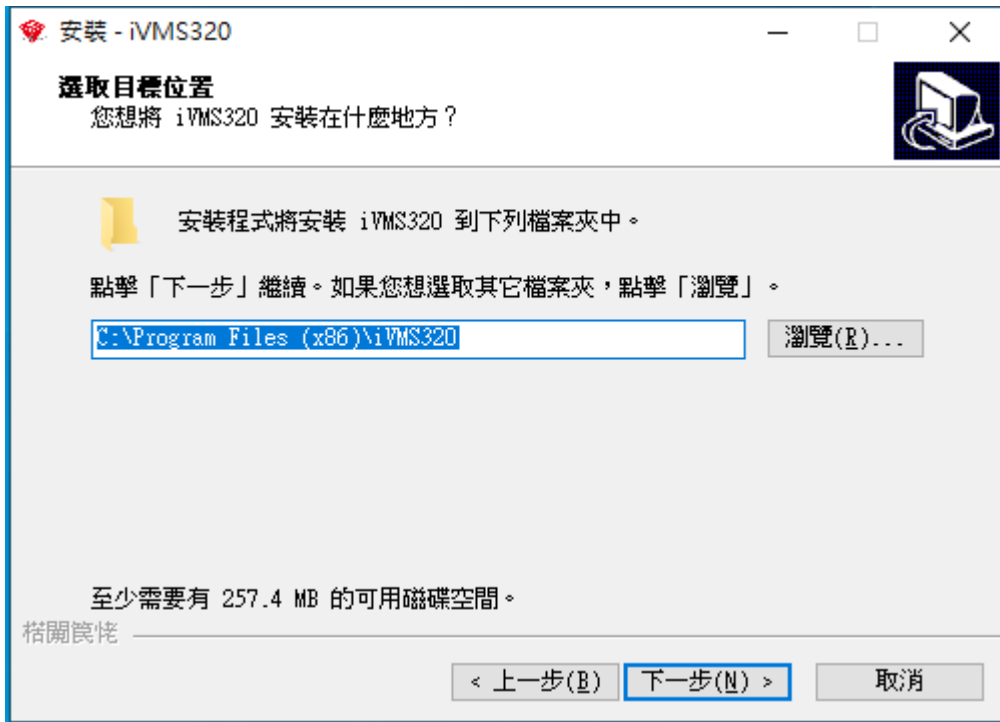


圖 1-2-4

(5) 按兩下一步會彈出『選擇開始功能表資料夾』對話框，預設是『iVMS320』，彈框如圖 1-2-5 所示。

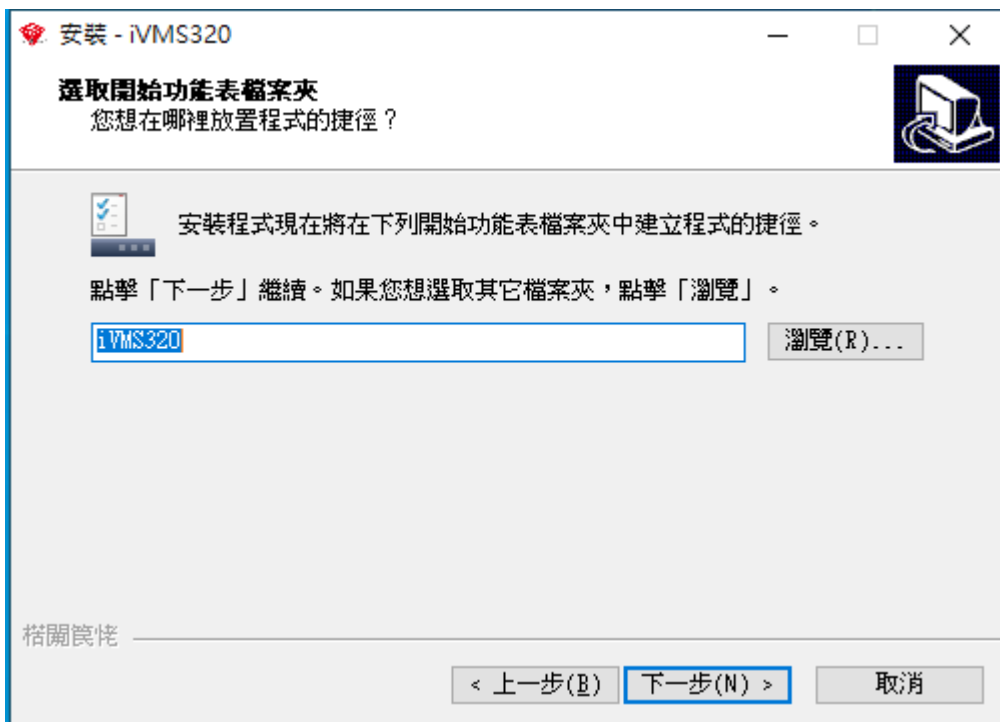


圖 1-2-5

(6) 按兩下一步會彈出『選擇附加任務』對話框，可選擇是否在桌面創建該應用的快捷方式，彈框如圖 1-2-6 所示。

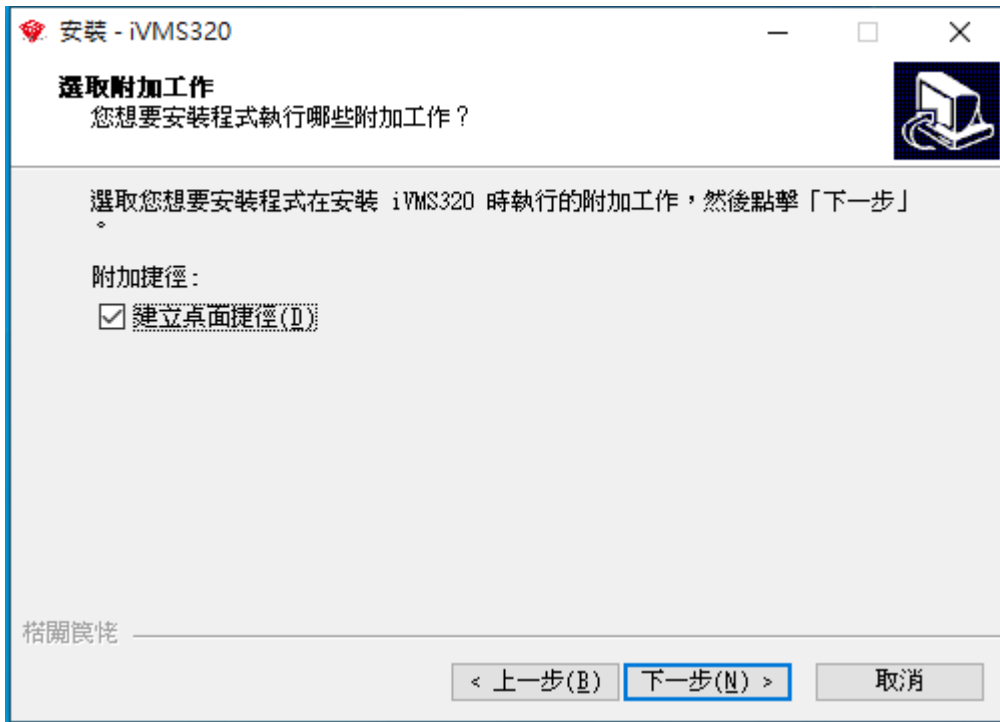


圖 1-2-6

(7) 按兩下一步會彈出『準備安裝』對話框，在此對話框你可以確認你之前的安裝選項，若有需要修改的，可點擊『上一步』進行修改。彈框如圖 1-2-7 所示。

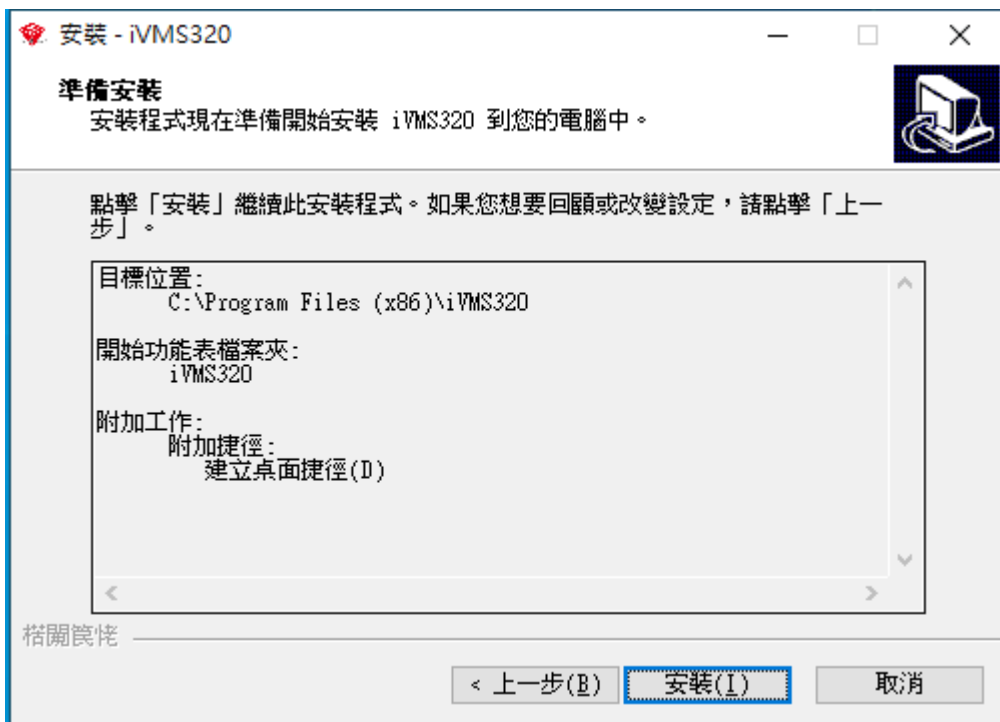


圖 1-2-7

(8) 確認安裝選項無誤後可按兩下安裝安裝，開始安裝 iVMS320，彈出『正在安裝』對話框，如圖 1-2-8 所示。

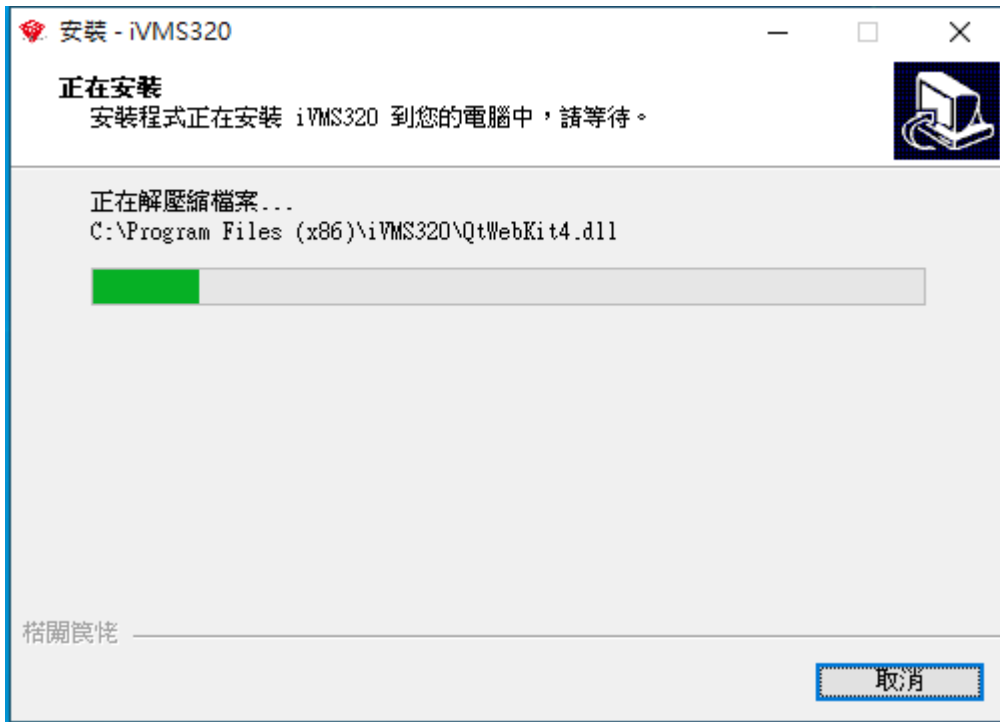


圖 1-2-8

(9) 安裝完成後會彈出『安裝嚮導完成』對話框，按兩下完成安裝 iVMS320，彈框如圖 1-2-9 所示。

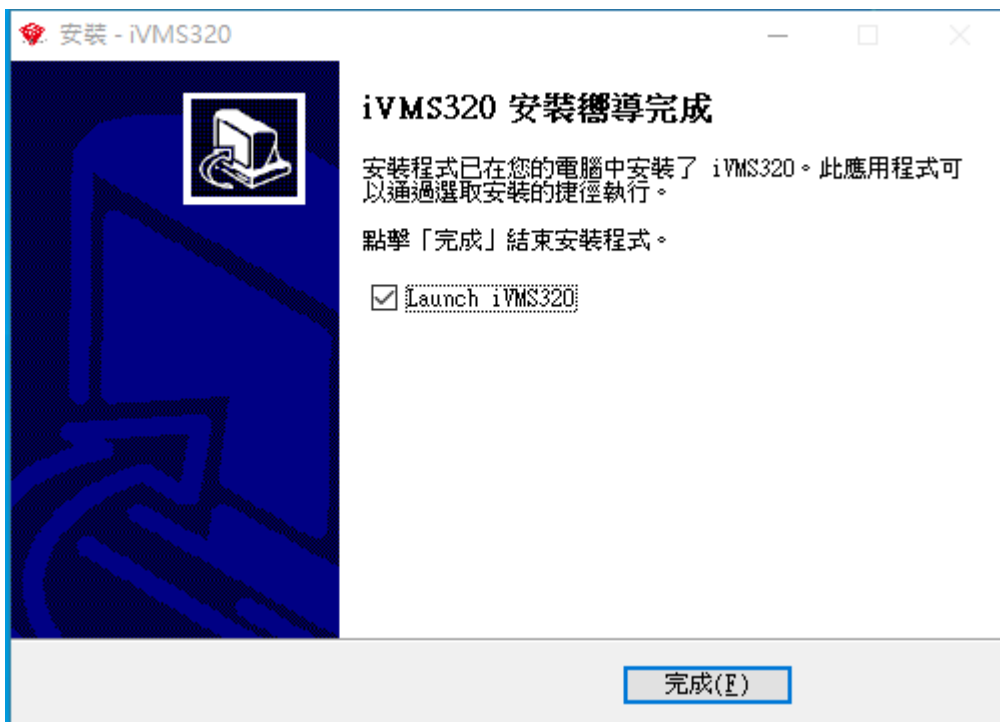


圖 1-2-9

以上是 iVMS320 在 win10 系統上的安裝過程，在其它版本的系統上安裝可能彈框的樣式會有細微差異嗎，不影響使用。安裝成功後會在桌面生成快捷方式（如果沒有取消預設的勾選的話），如圖 1-2-10 所示。

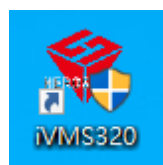


圖 1-2-10

1.3. 卸載

你可以按照以下步驟卸載 iVMS320。

(1) 打開系統設置，打開應用和功能，搜尋 iVMS320，找到 iVMS320 Uninst，點擊卸載即可開始卸載程式，如圖 1-3-1 所示。



圖 1-3-1

(2) 開始卸載會彈出卸載確認對話框，如圖 1-3-2 所示。



圖 1-3-2

(3) 按兩下是即可開始卸載 iVMS320，彈出『卸載狀態』對話框，如圖 1-3-3 所示。



圖 1-3-3

(4) 卸載完成後彈出寫在成功對話框，按兩下確定“即可完成卸載 iVMS320，如圖 1-3-4 所示。



圖 1-3-4

以上是 win10 下卸載 iVMS320 的一個方法，在 win7 可以打開控制面板，程式卸載那裡找到 iVMS320 Uninst，用同樣的步驟卸載 iVMS320。

1.4. 登入

1.4.1. 第一次登入

在安裝完成後，第一次打開 iVMS320 需要創建一個超級使用者，第一次打開的登入頁面如圖 1-4-1-1 所示。



圖 1-4-1-1

當超級管理員使用者新增成功後，程式會自動進入到主頁面。此時會進入到設備新增的頁面，設備新增可參照管理人員使用及操作說明中的介紹。

注意：系統第一次新增的用戶為超級用戶，擁有最高許可權，可對其他用戶進行操作。但不可刪除自身相關配置資訊。為了安全，建議將第一次新增的超級用戶的密碼設置比較複雜的密碼。

1.4.2. 正常登入

根據許可權的不同，可將用戶分為管理者和操作者。管理人員身份登入需要對應許可權的帳戶。按兩下 iVMS320 在桌面上的快捷方式即可打開登入頁面，正常登入頁面如圖 1-4-2-1 所示。



圖 1-4-2-1

輸入帳號密碼後點擊『連接』按鈕或點擊『Enter』鍵開始驗證登入。

第2章 主要功能

本章將會把每部分的功能從大到小介紹，介紹每個功能頁面中的每個控件的功能和使用方法。

值得提醒的是，在登入後，程式會默認打開上次關閉前的頁面，在恢復上次頁面的過程中也許會需要幾秒鐘的時間，這時候停留在主頁面，若是第一次打開，或沒點擊過其他功能，可會一直停留在首頁。程式主頁面如圖 2-1 所示。

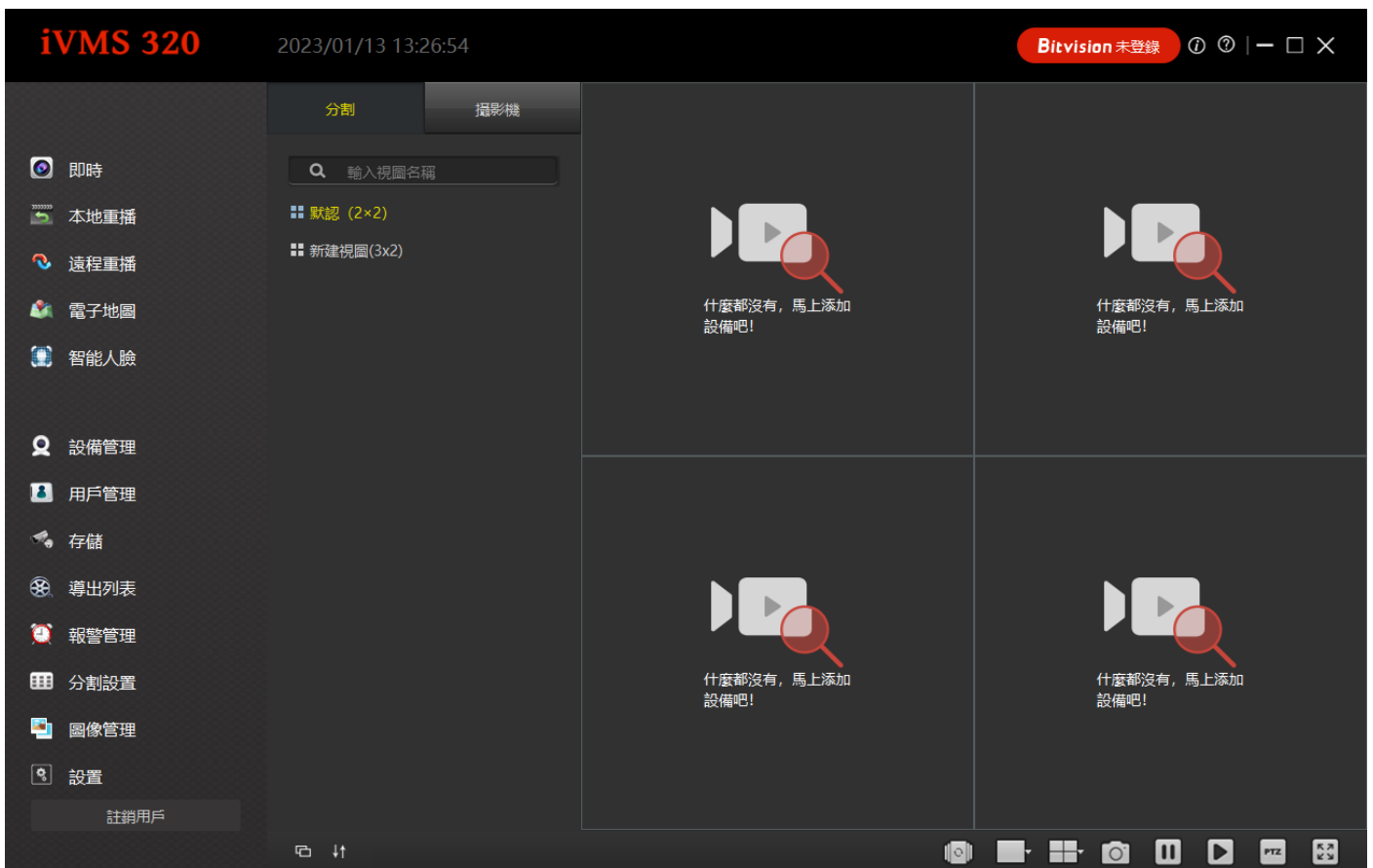


圖 2-1

1. 標題列，包括軟體 logo、實時時間、幫助和關於以及視窗控制按鈕。
2. 功能表導航欄，各個功能的打開按鈕。
3. 功能頁面，可以通過點擊（2）中的按鈕切換展示內容。

2.1. 實時預覽

點擊左側導航功能表的即時預覽按鈕，即可打開即時預覽頁面，即時預覽頁面主要有幾種控件組成，如圖 2-1-1 所示。

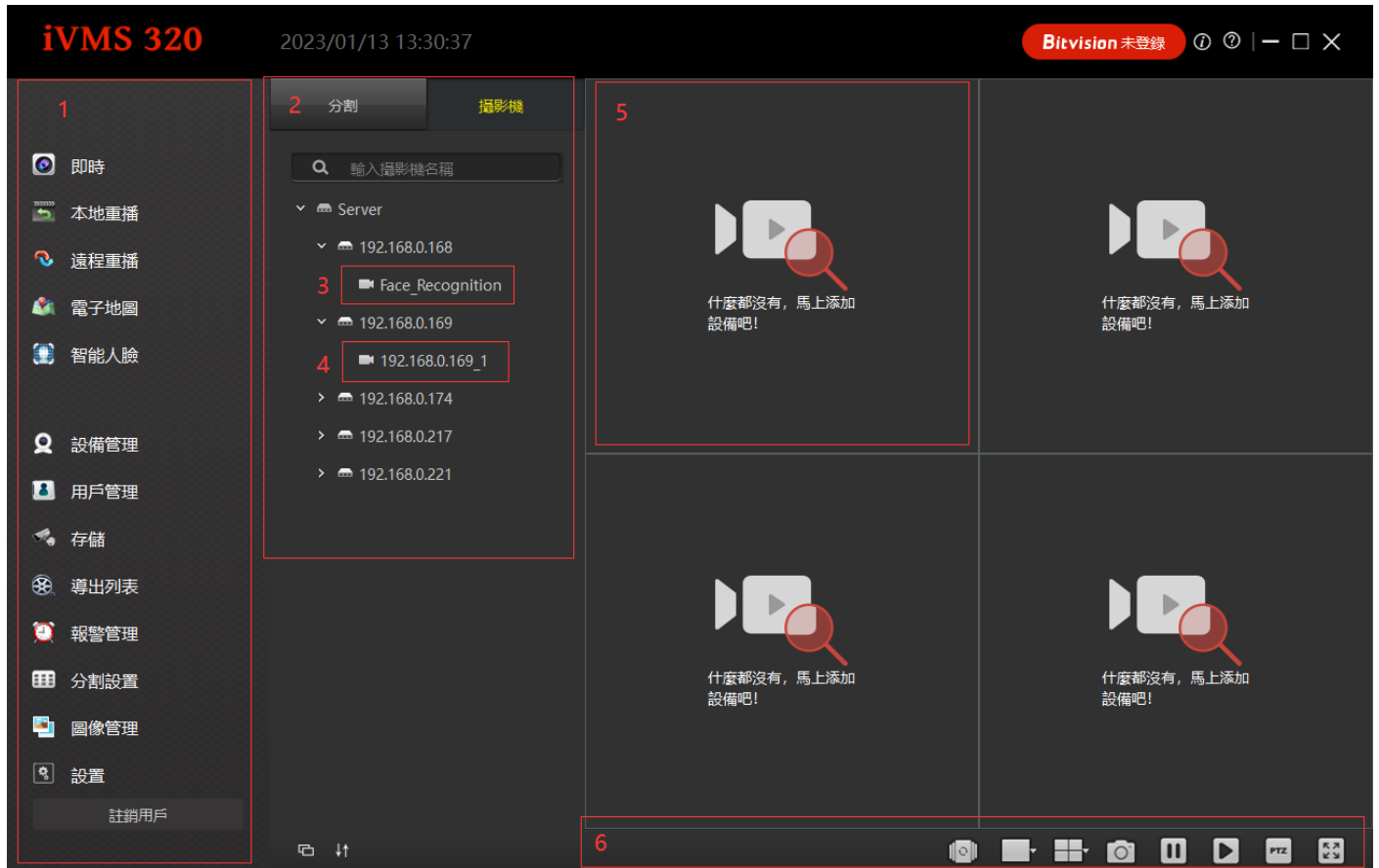


圖 2-1-1

1. 檢視攝影機清單塊展開收起按鈕條，點擊可收起或展開視圖、攝影機清單。
2. 檢視攝影機清單塊 顯示已新增的設備和頻道或儲存的檢視，可將設備的某個頻道拖動到(5)播放即時預覽視頻，可點擊檢視清單切換視圖。
3. 在線頻道。
4. 離線頻道。
5. 播放視窗，可將(3)拖動到這裡預覽設備實時畫面。
6. 工具列。

2.1.1. 設備清單

設備清單顯示已新增的設備，在輔助管理功能的設備管理部分會詳細介紹，設備清單如圖 2-1-

1-1 所示。

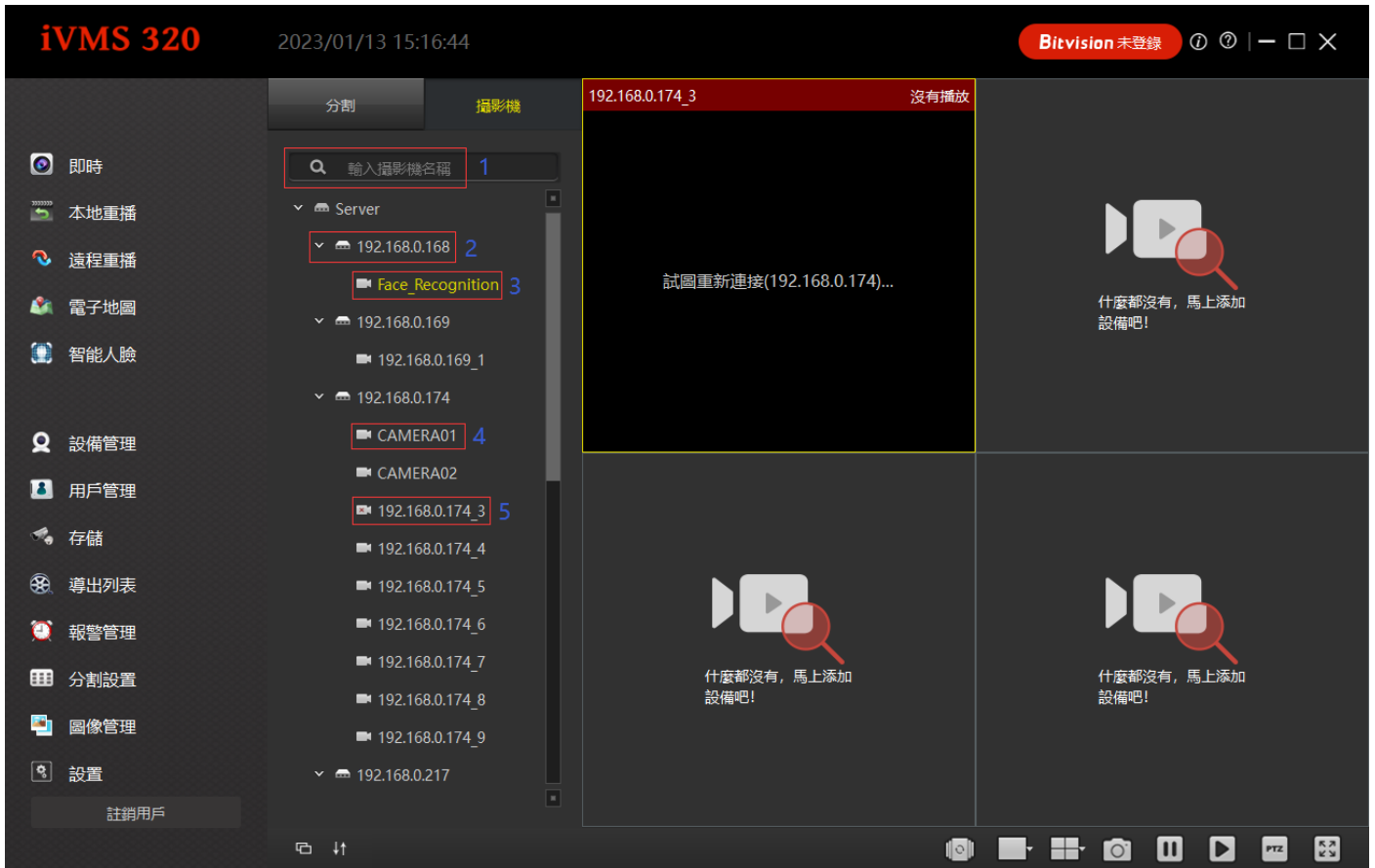


圖 2-1-1-1

1. 設備搜尋框，在設備太多時，可在此輸入設備頻道名快速找到設備。
2. 裝置名稱。
3. 設備頻道名稱，可將其拖動到播放視窗開始即時預覽。
4. 在線標誌。
5. 離線標誌。

2.1.2. 檢視清單

視圖清單顯示使用者儲存的視圖，點擊視圖清單中的條目可打開該檢視，如果視圖中新增了設備頻道，再打開檢視時會同時開始即時預覽，視圖清單以及播放視窗如圖 2-1-2-1 所示。

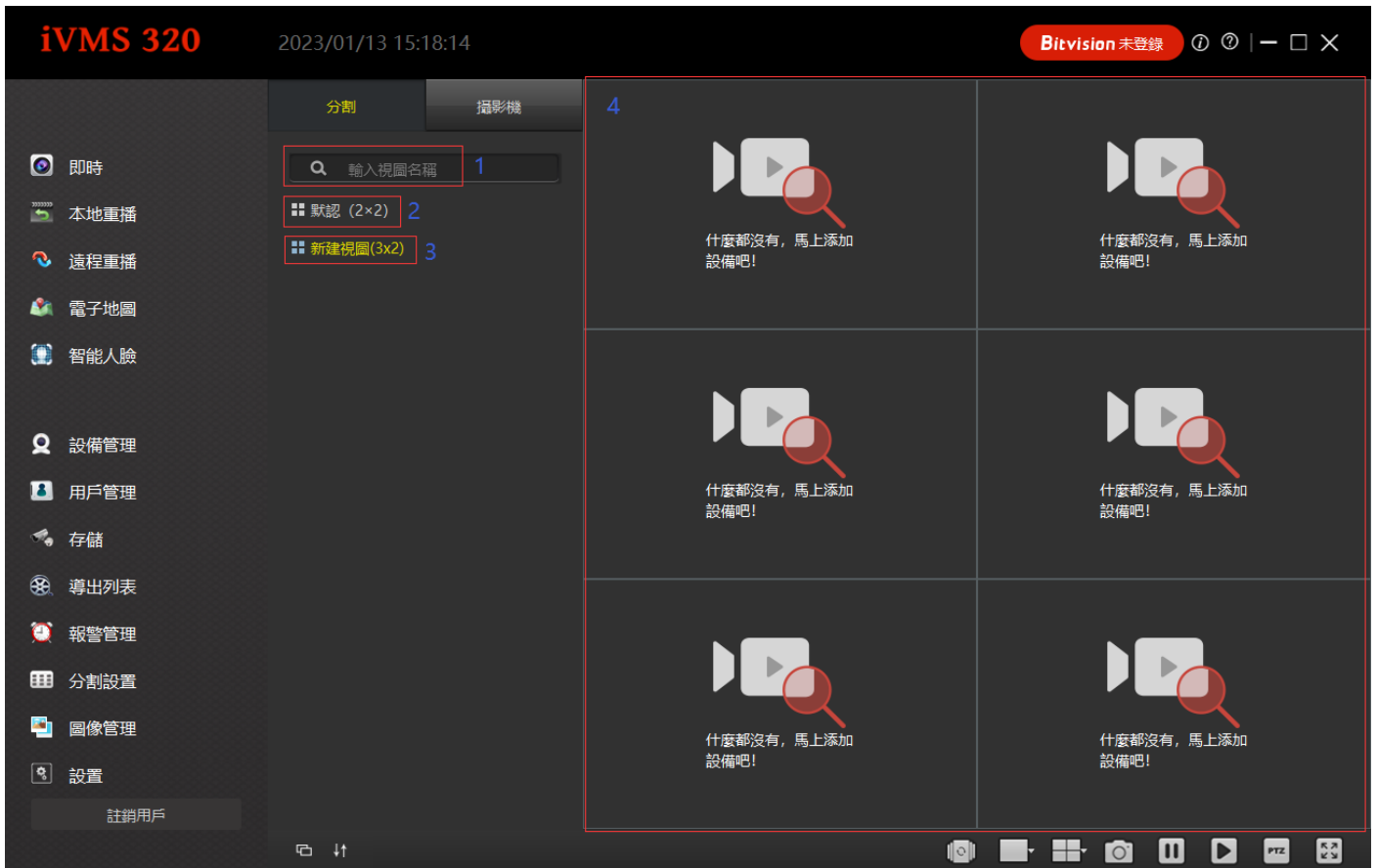


圖 2-1-2-1

1. 檢視搜尋框，在視圖太多時，可在此輸入視圖名快速找到設備。
2. 使用者儲存的檢視。
3. 當前打開的檢視。
4. 開打的視圖效果。

2.1.3. 播放視窗

播放視窗如圖 2-1-3-1，正常狀況下（1）播放頻道標題列是黑色背景色，（3）播放視窗工具列是隱藏的。在播放視窗被選擇時，真個播放視窗會有一個黃色邊框，標題欄變色為深紅，標誌該視窗為當前選中視窗，工具列條的功能按鈕有些需要指定一個視窗，如截圖按鈕。在滑鼠劃過播放視窗且播放視窗已經拖入設備頻道，則會顯示播放視窗的工具列。

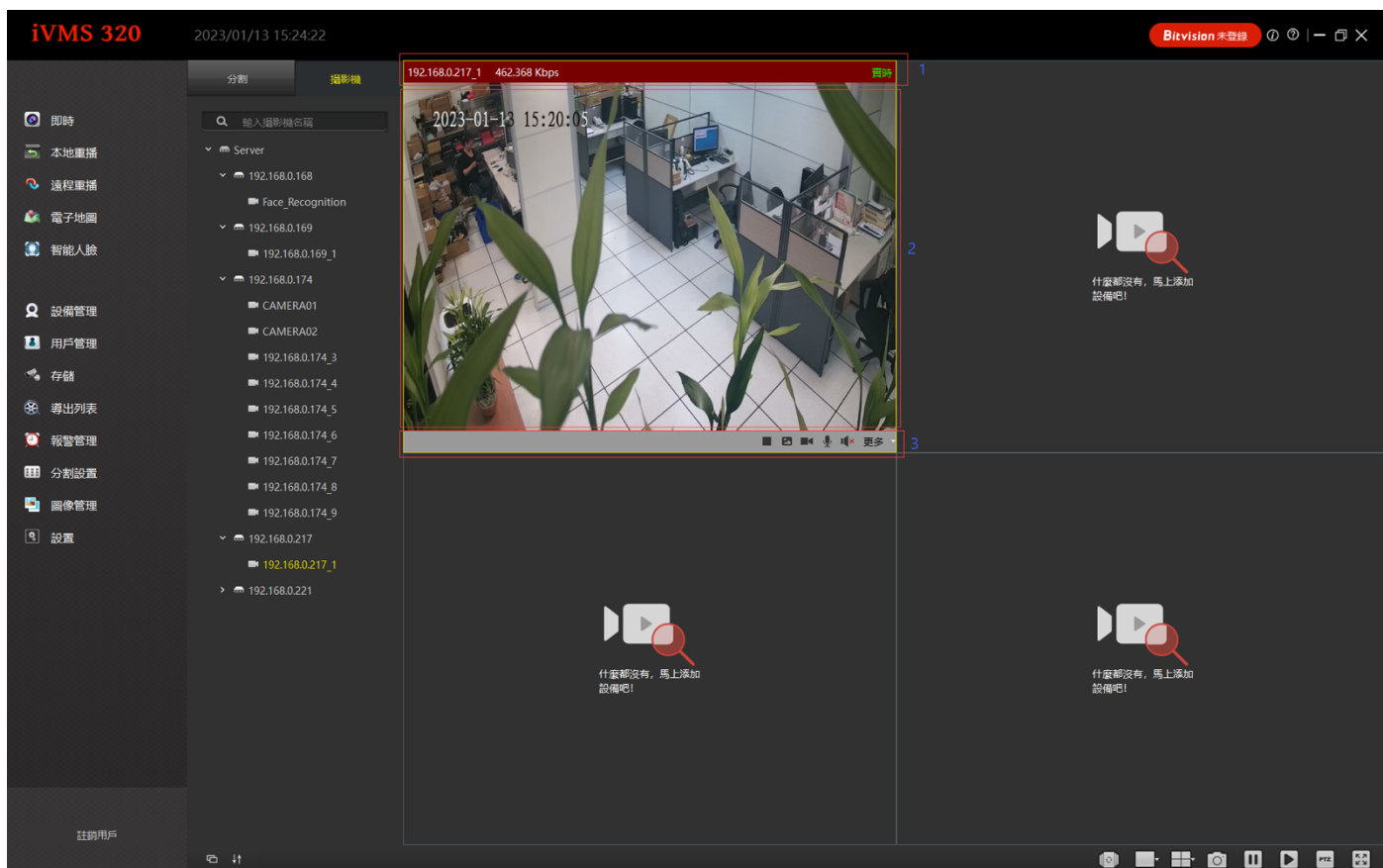


圖 2-1-3-1

1. 播放視窗標題列，顯示設備頻道名稱、碼率和設備畫面狀態。三角內感嘆號表示設備檢測到畫面有物體移動。
2. 設備頻道即時畫面。
3. 播放視窗工具列，幾個圖示的功能依次為：停止/開始實時預覽、截圖、開始/結束錄影、打開/關閉麥克風、打開/關閉揚聲器和更多功能，更多功能裡有切換碼流、切換魚眼模式和電子放大的功能，如圖 2-1-3-2 所示。

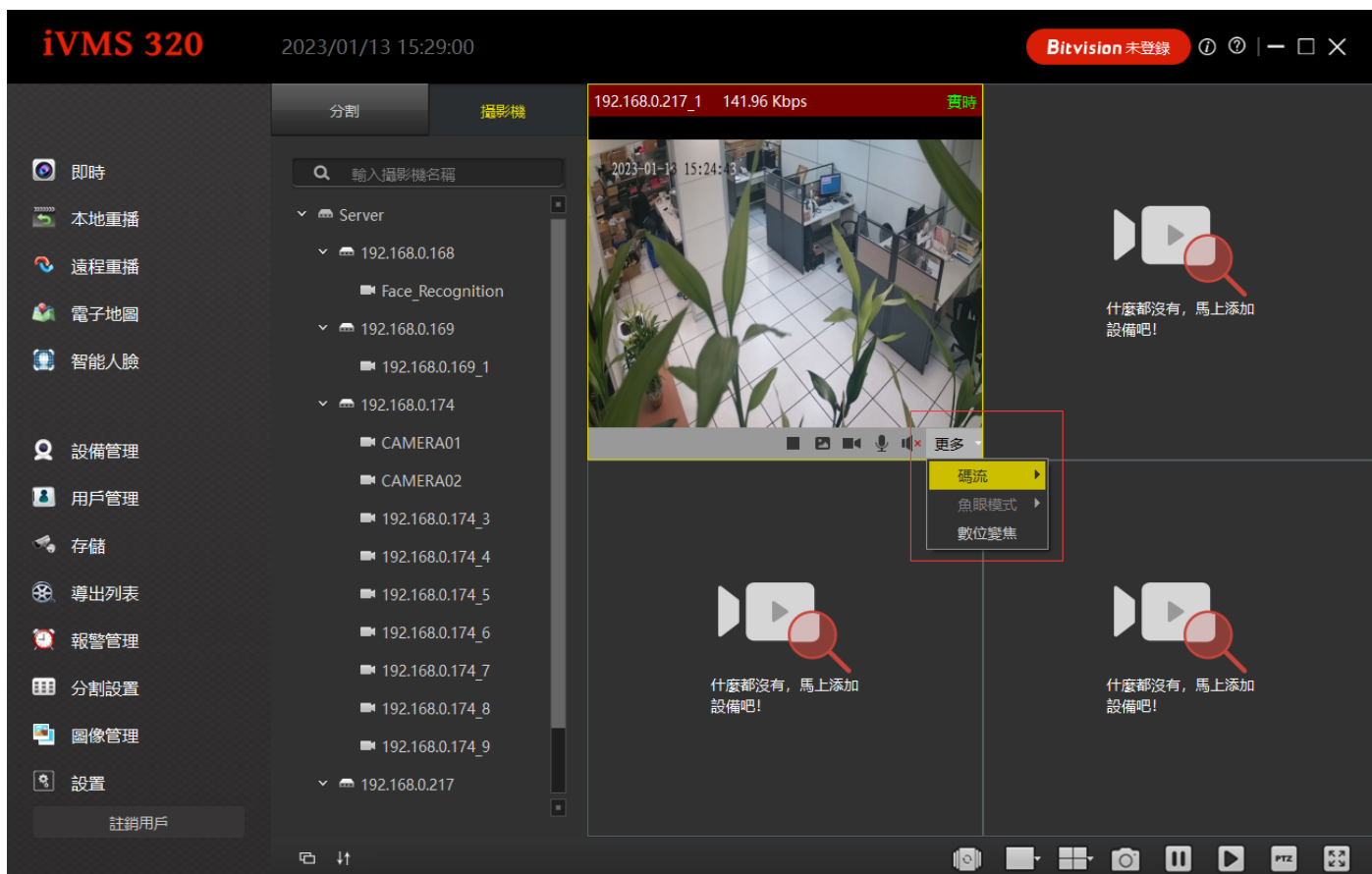


圖 2-1-3-2

2.1.4. 工具列

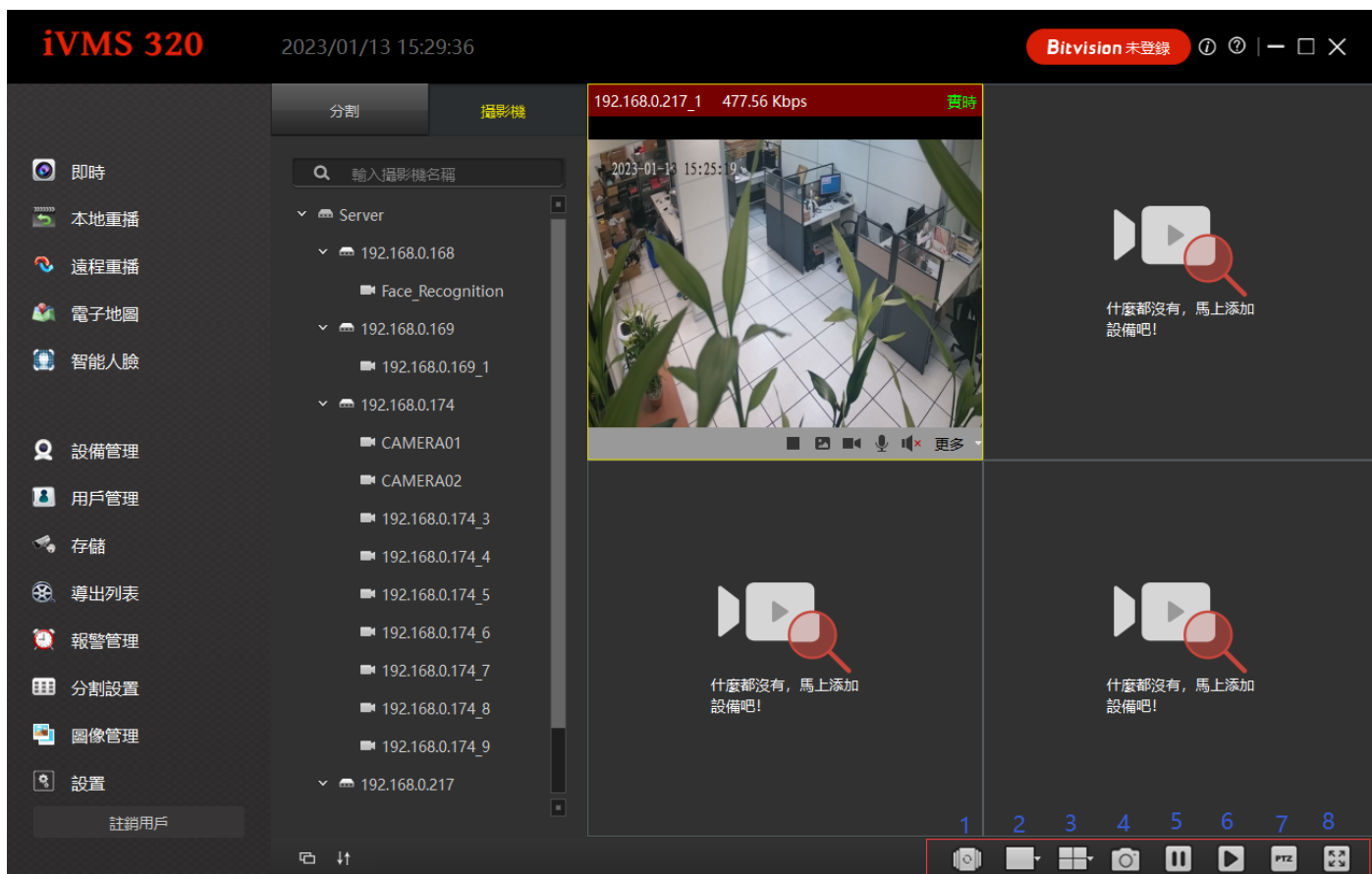


圖 2-1-4-1

1. 開啟/關閉視圖輪巡，視圖輪巡是自動重複打開開啟了輪巡設置的視圖，視圖設置在 3.6 章節有詳細介紹。
2. 播放圖像大小設置，內有 5 個可選設置。
3. 試圖佈局設置，有 9 個可選預設的空視圖。
4. 截圖工具，截獲當前選定的播放視窗的當前幀，儲存為圖片格式。
5. 停止全部播放視窗。
6. 開始所有視窗的播放。
7. 雲台控制，PTZ：在安防監控應用中是 Pan/Tilt/Zoom 的簡寫，代表雲台全方位（左右/上下）移動及鏡頭變倍、變焦控制。
8. 全畫面顯示。

2.2. 本地回放

本地回放頁面佈局與即時預覽頁面佈局相似，主要不同的是本地回放的工具列有更多的功能，如圖 2-2-1 所示。其中，(1) 清單收起展開按鈕和 (2) 視圖設備清單與即時預覽頁面功能和樣式完全一樣，此節不做敘述。

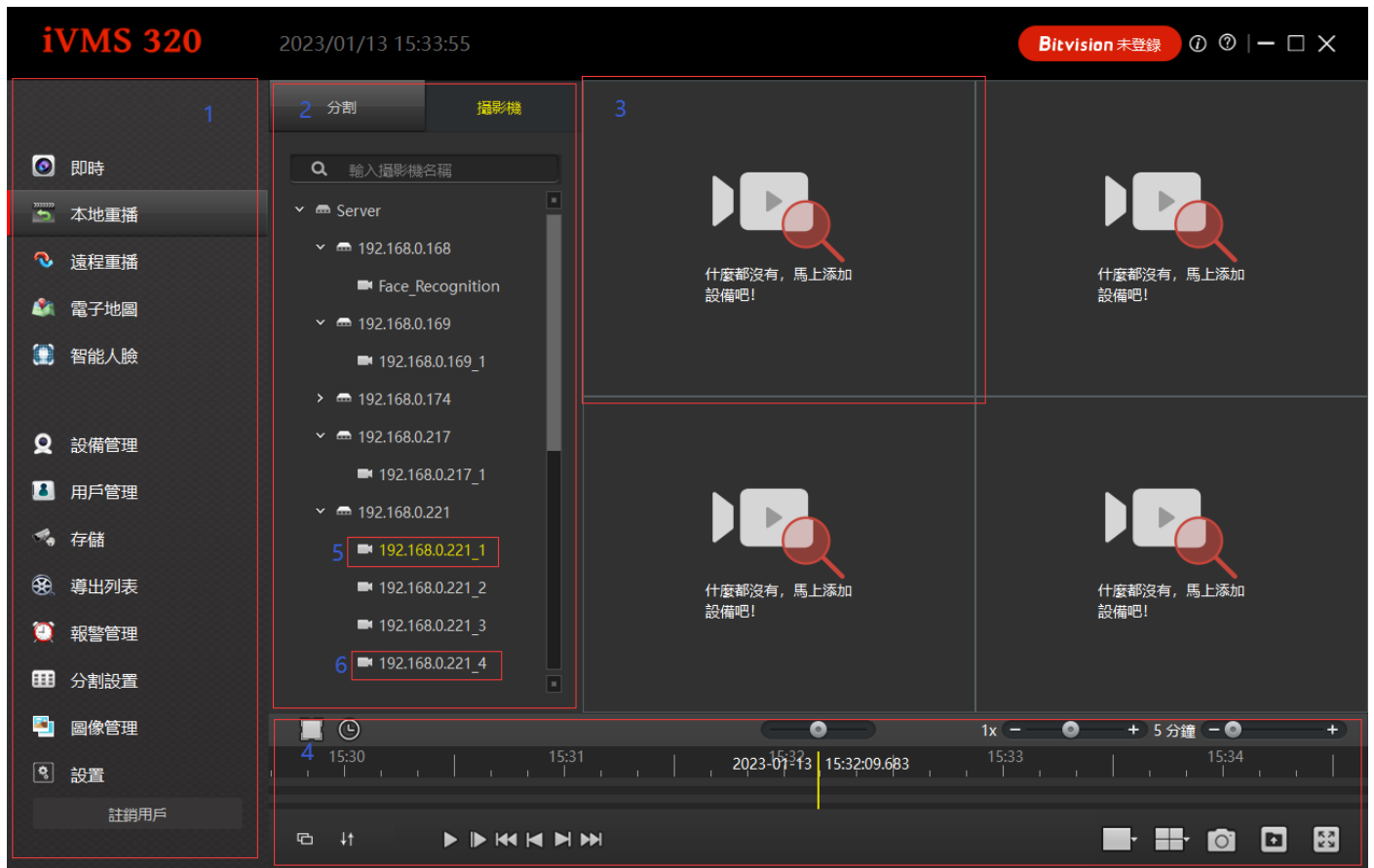


圖 2-2-1

1. 檢視、攝影機清單塊展開收起按鈕條，點擊可收起或展開視圖、攝影機清單。
2. 檢視、攝影機清單塊，顯示已新增的設備和頻道或儲存的檢視，可將設備的某個頻道拖動到 (5) 播放即時預覽視頻，可點擊檢視清單切換視圖。
3. 播放視窗，可將 (5) 拖動到這裡預覽設備實時畫面。
4. 工具列。
5. 在線頻道。
6. 離線頻道。

2.2.1. 播放視窗

播放視窗如圖 2-2-1-1，正常狀況下（1）播放頻道標題列是黑色背景色，（3）播放視窗工具列是隱藏的。在播放視窗被選擇時，真個播放視窗會有一個黃色邊框，標題欄變色為深紅，標誌該視窗為當前選中視窗，工具列條的功能按鈕有些需要指定一個視窗，如截圖按鈕。在滑鼠劃過播放視窗且播放視窗已經拖入設備頻道，則會顯示播放視窗的工具列。

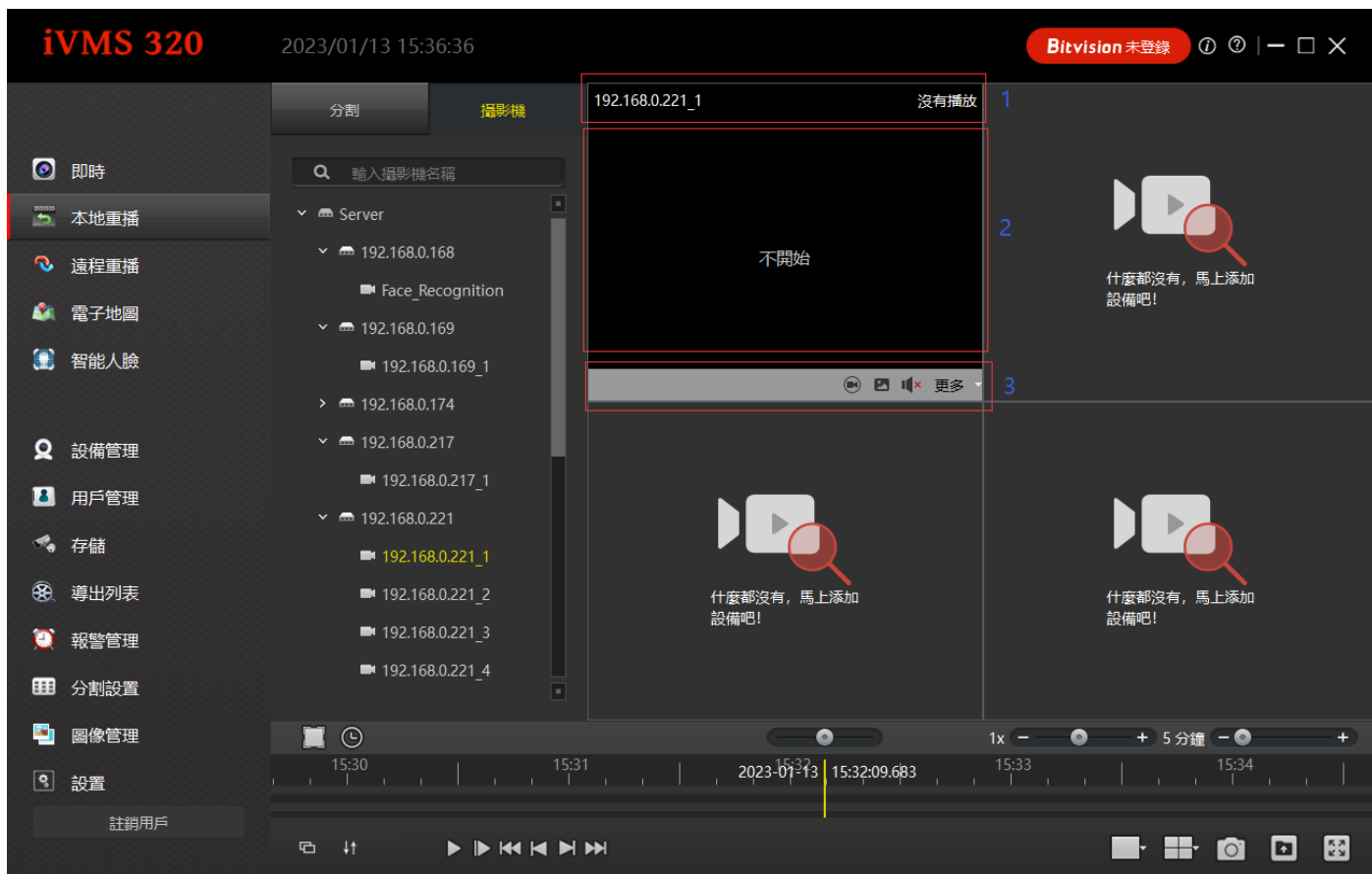


圖 2-2-1-1

1. 播放視窗標題列，顯示設備頻道名稱和碼率。
2. 設備頻道錄影圖像。
3. 播放視窗工具列，幾個圖示的功能依次為：打開/關閉獨立播放模式（設計將播放控件放到工具列中，打開獨立播放模式則會將部分播放控制按鈕和播放控制進度條放到播放視窗中，如圖 2-2-1-2 所示）、截圖、打開/關閉揚聲器和更多功能，更多功能裡有切換碼流、切換魚眼模式和電子放大的功能，如上一節的圖 2-1-3- 2 所示。

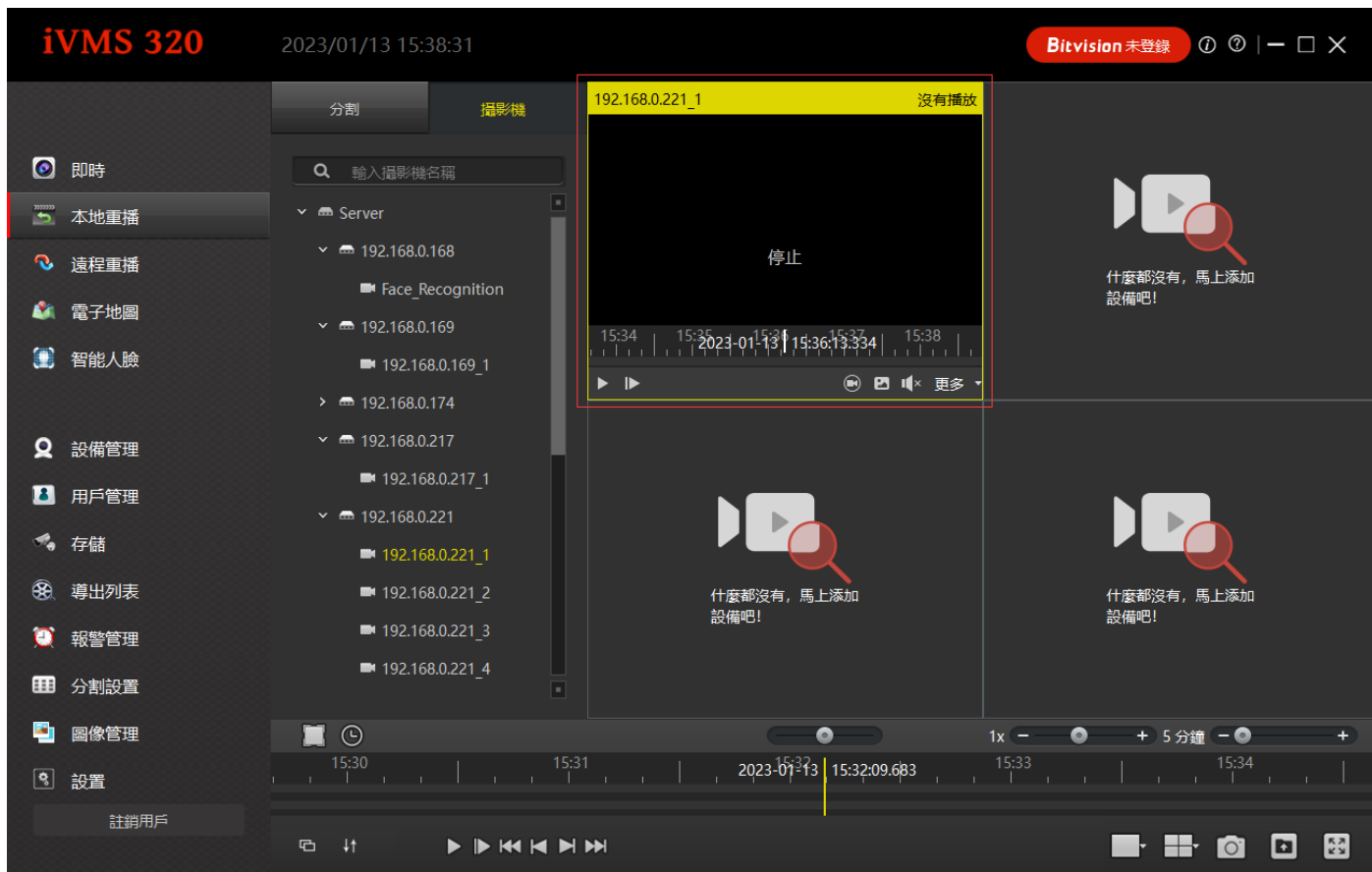


圖 2-2-1-2

2.2.2. 工具列

本地回放工具列如圖 2-2-2-1 所示。

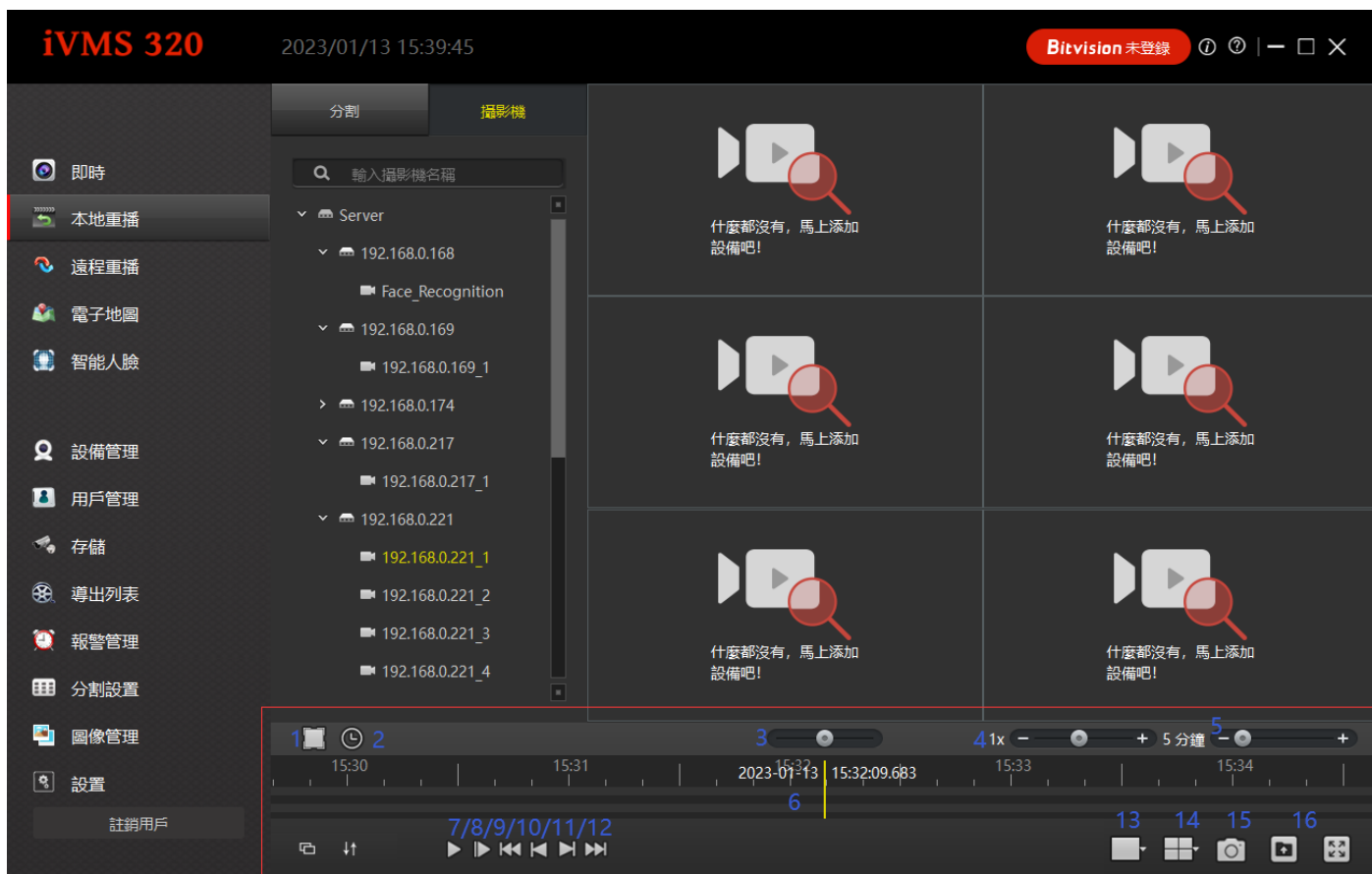


圖 2-2-2-1

1. 開啟/關閉時間選擇模式，打開時間選擇模式可以選擇一個時間段進行迴圈播放，或點擊匯出按鈕將這時間段的錄影匯出為普通視頻檔。
2. 開啟時間選擇面板，點擊其他地方時間選擇面板將被收起。
3. 快速檢索錄影。
4. 播放速度控制條，預設一倍速，向左拉慢放，向右拉快進。
5. 進度條縮放控制條，左側標籤顯示整條進度條代表的時間。
6. 進度條，當與設備頻道被拉入播放視窗時，如果該頻道有儲存的錄影記錄，則會有綠色的細條，在上面的時間軸顯示的是當前選中視窗的錄影時間軸，在下面的時間軸顯示的是當前視圖中所有攝影機錄影時間軸的並集，可將時間軸拖動，視窗將播放黃色豎線所在的時刻。
7. 向前播放/停止播放。
8. 前進到下一幀。

9. 播放第一段錄影。
10. 播放上一段錄影。
11. 播放下一段錄影。
12. 播放最後一段錄影。
13. 播放圖像大小設置，內有 5 個可選設置。
14. 試圖佈局設置，有 9 個可選預設的空視圖。
15. 截取目前選取的播放視窗的當前幀。
16. 匯出 (1) 中選取的時間段。
17. 全畫面播放。

2.3. 遠端回放

遠端回放頁面佈局即時預覽頁面與本地回放佈局相似，如圖 2-3-1 所示。其中 (3) 播放視窗與本地回放的基本一致，只是少了獨立播放的功能，此節也不做敘述。

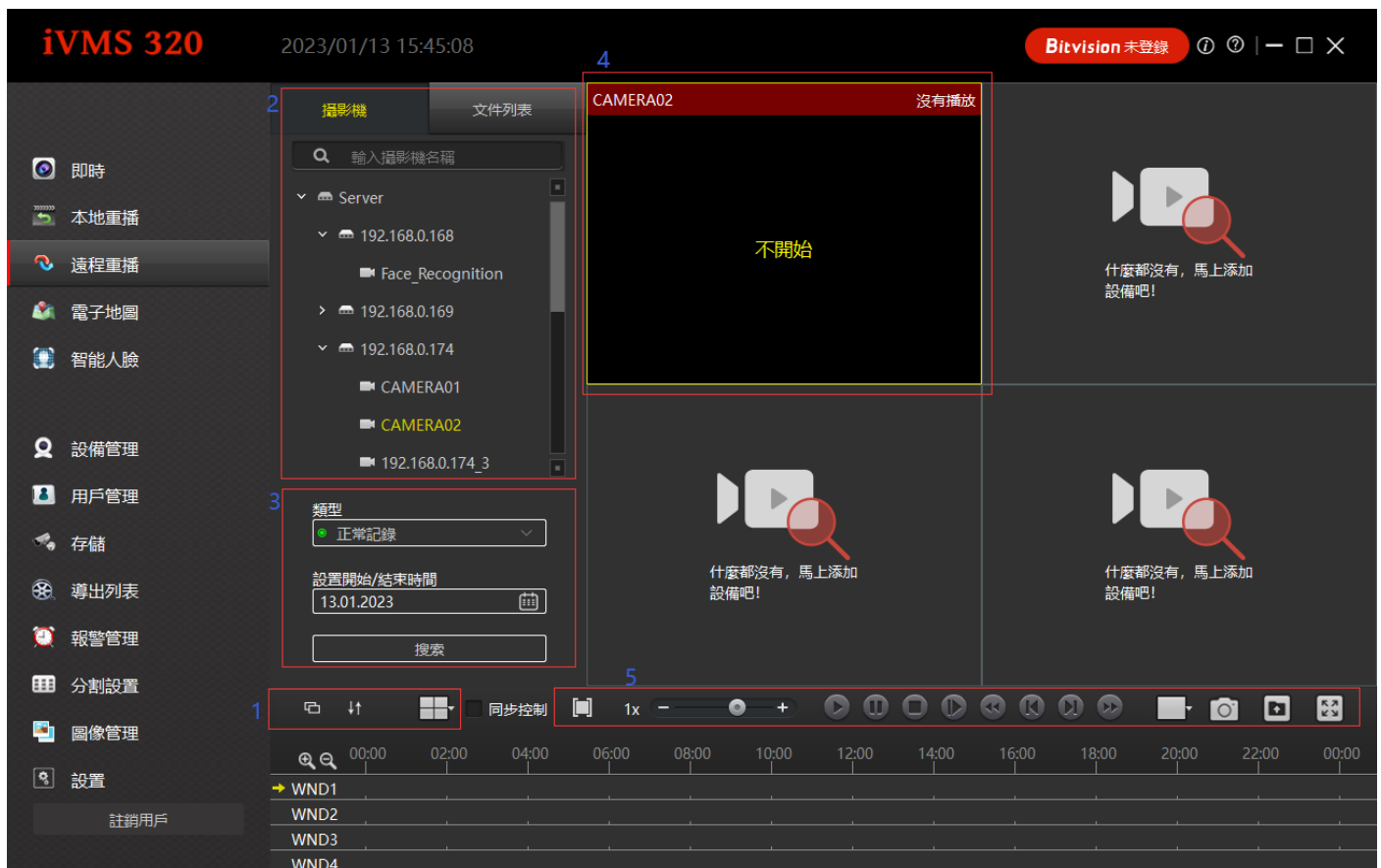


圖 2-3-1

1. 檢視、攝影機、搜尋塊清單塊展開收起按鈕和視圖樣式選擇按鈕條，點擊可收起或展開檢視、攝影機清單，改變視圖樣式。
2. 檢視、攝影機清單塊，顯示已新增的設備和頻道或儲存的檢視，可將設備的某個頻道拖動到（5）播放即時預覽視頻，可點擊檢視清單切換視圖。
3. 錄影搜尋面板。
4. 播放視窗。
5. 工具列。

2.3.1 錄影搜尋面板

遠端回放預設搜尋並展示一天的錄影，選擇需要搜尋的錄影類型（正常、警報或所有），然後選擇搜尋的日期點擊搜尋按鈕即可，若該設備頻道在線且有錄影，則會在工具欄的時間軸上顯示綠色或紅色的條，其中綠色代表正常錄影，紅色代表警報錄影。

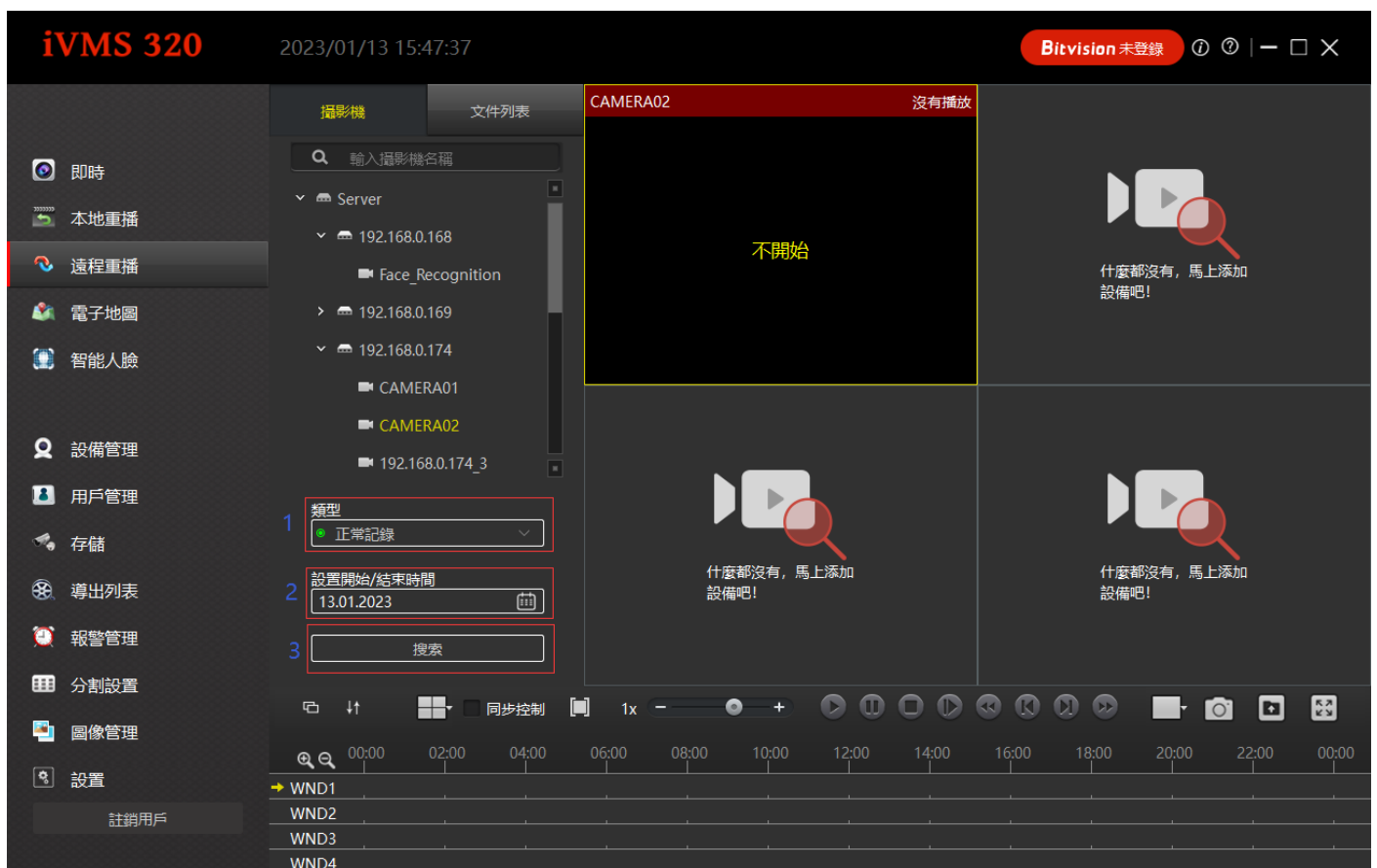


圖 2-3-1-1

1. 錄影類型選擇下拉框，可選所有、正常和警報錄影。
2. 日期選擇框，點擊右側日曆圖示會彈出日期選擇面板，點擊任意日期會更新編輯框內日期，手動修改編輯框日期不會生效。
3. 開始搜尋按鈕。

2.3.2. 工具列

遠端回放工具列如圖 2-3-2-1 所示。

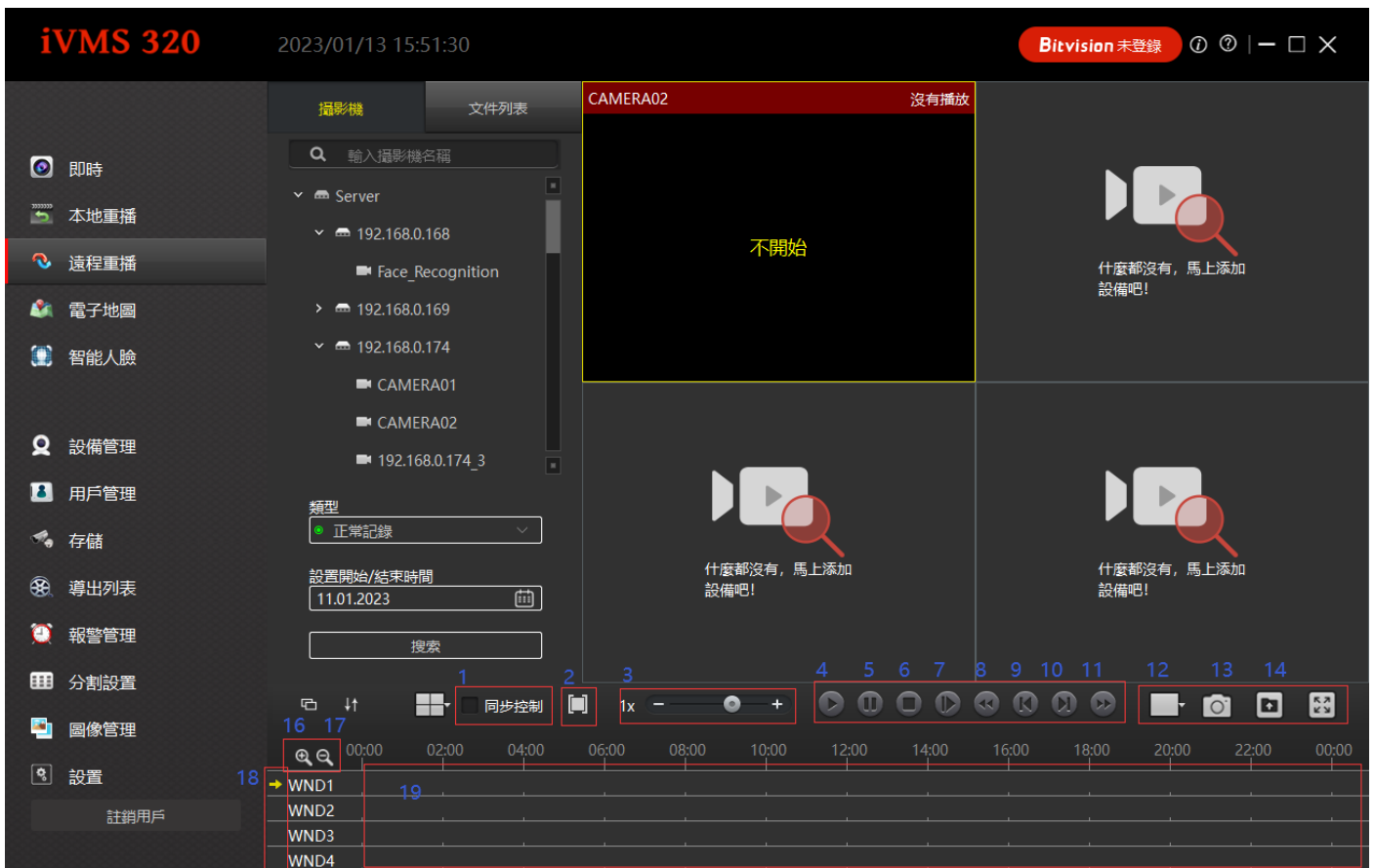


圖 2-3-2-1

1. 開啟/關閉同步控制模式，打開同步控制模式下可以對所有的播放視窗同步操作。
2. 開啟/關閉時間選擇模式，打開時間選擇模式可以選擇一個時間段進行迴圈播放，或點擊匯出按鈕將這時間段的錄影匯出為普通視頻檔。
3. 播放速度控制條，預設一倍速，向左拉慢放，向右拉快進。

4. 向前播放。
5. 暫停播放。 進度條縮放控制條，左側標籤顯示整條進度條代表的時間。
6. 停止播放。
7. 前進到下一幀。
8. 播放第一段錄影。
9. 播放上一段錄影。
10. 播放下一段錄影。
11. 播放最後一段錄影。
12. 播放圖像大小設置，內有 5 個可選設置。
13. 截取目前選取的播放視窗的當前幀。
14. 匯出 (2) 中選取的時間段或檔案清單中勾選的檔。
15. 全畫面播放。
16. 放大時間軸。
17. 縮小時間軸。
18. 目前選取視窗。
19. 錄影時間軸，當有設備頻道被拉入播放視窗時，如果該頻道有儲存的錄影記錄，則會有綠色或紅色的粗條，可移動滑鼠在其上面，會顯示黃色豎條在游標下， 點擊有錄影區域即可開始播放錄影，黃色豎條會隨著播放進度向前移動。

2.3.3. 檔案清單

檔清單如圖 2-3-3-1 所示，綠色錄影是正常錄影，紅色是警報錄影。

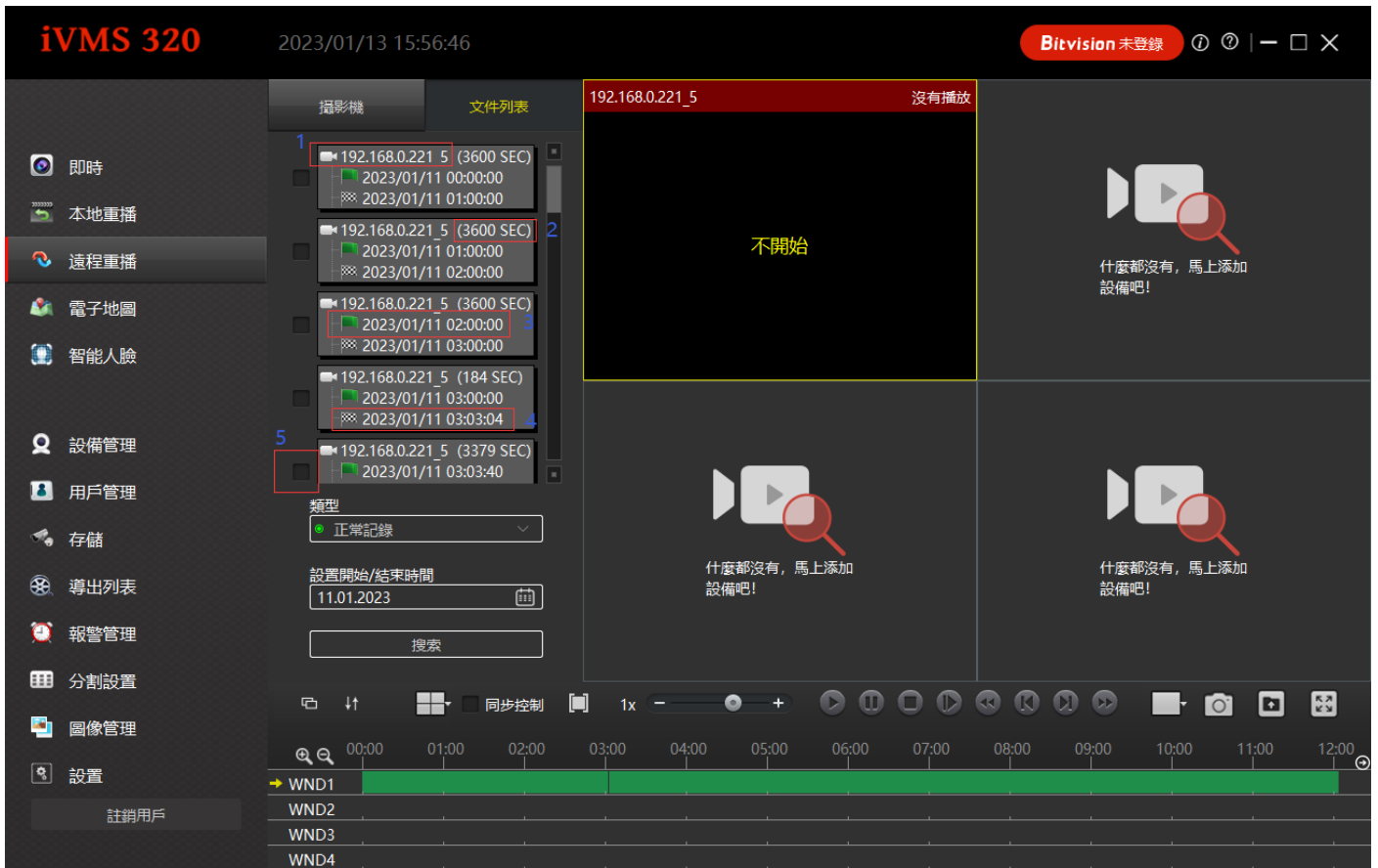


圖 2-3-3-1

1. 頻道名。
2. 錄影時間長短。
3. 開始錄影時間。
4. 錄影結束時間。
5. 檔案勾選框。

2.4. 電子地圖

電子地圖編輯狀態如圖 2-4-1，顯示狀態如圖 2-4-2 所示。本節主要介紹編輯狀態，如何自定義一張方便查看和管理地圖。

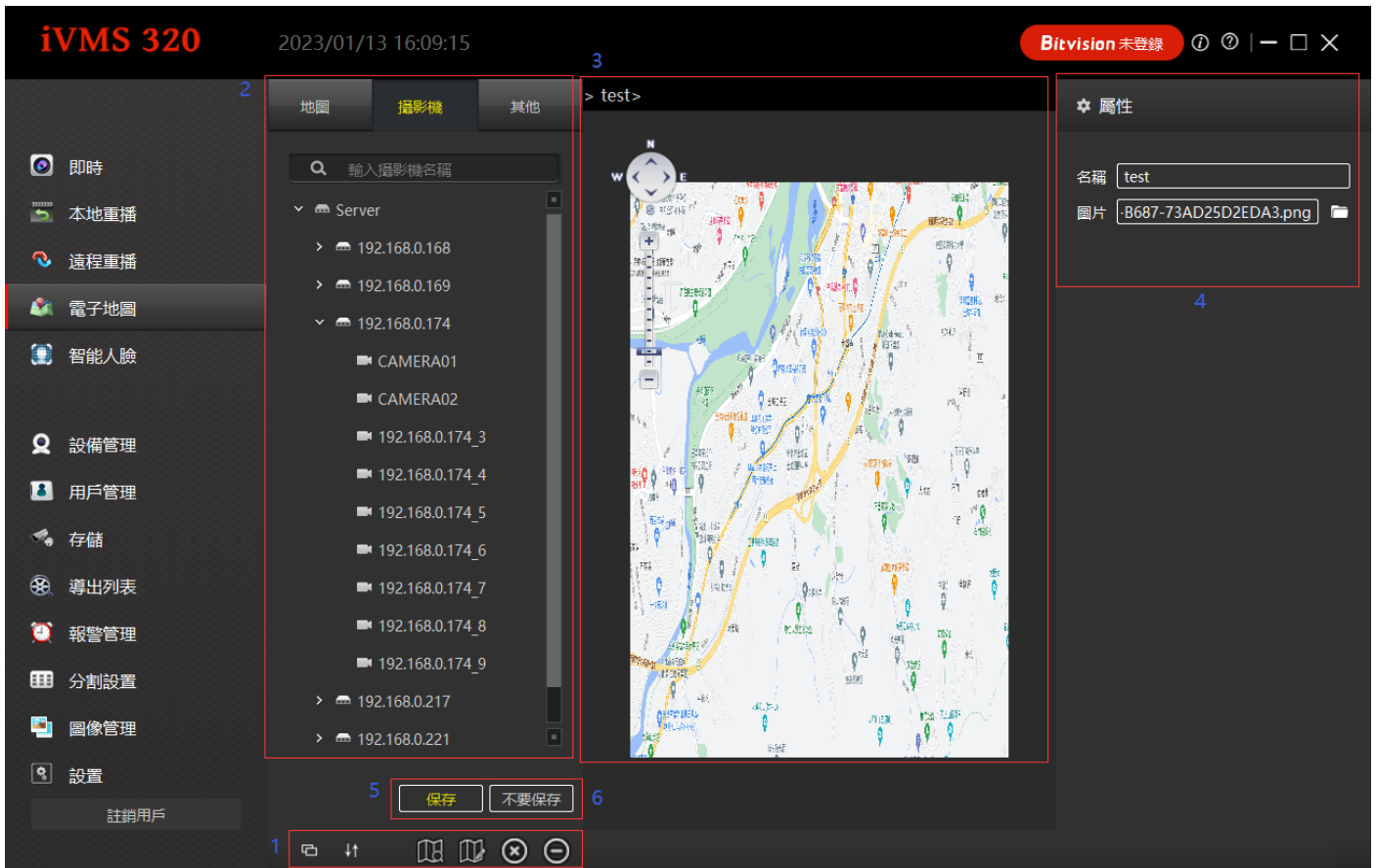


圖 2-4-1

1. 工具列。
2. 地圖、設備和其他清單。
3. 地圖預覽區域。
4. 元素屬性編輯區域。
5. 儲存設定按鈕。
6. 取消儲存按鈕。

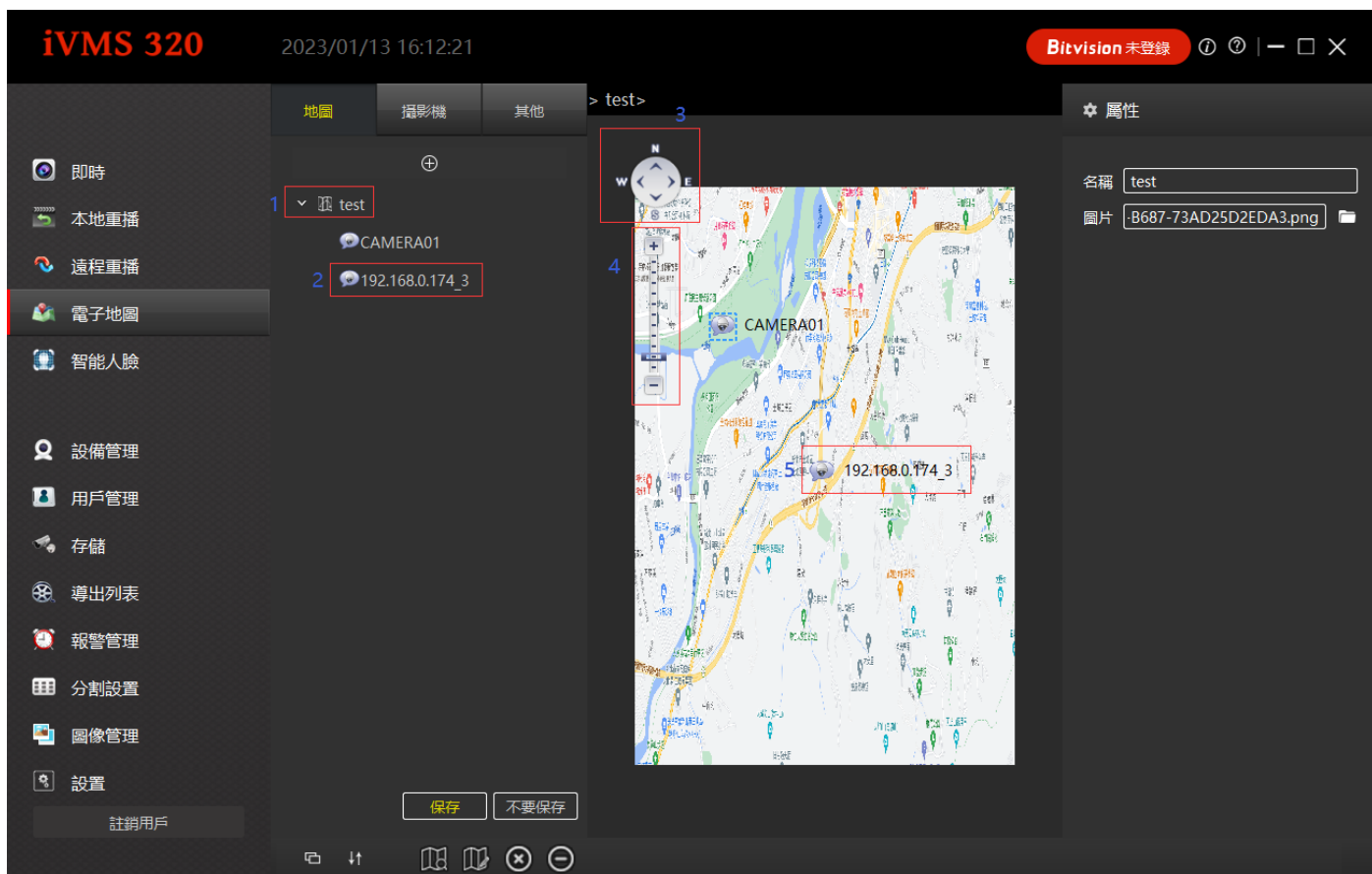


圖 2-4-2

1. 地圖元素。
2. 節點元素。
3. 地圖移動按鈕。
4. 地圖縮放尺規。
5. 元素節點位置，按兩下可預覽即時畫面。

2.4.1. 地圖清單

編輯狀態下的地圖清單如圖 2-4-1-1 所示。

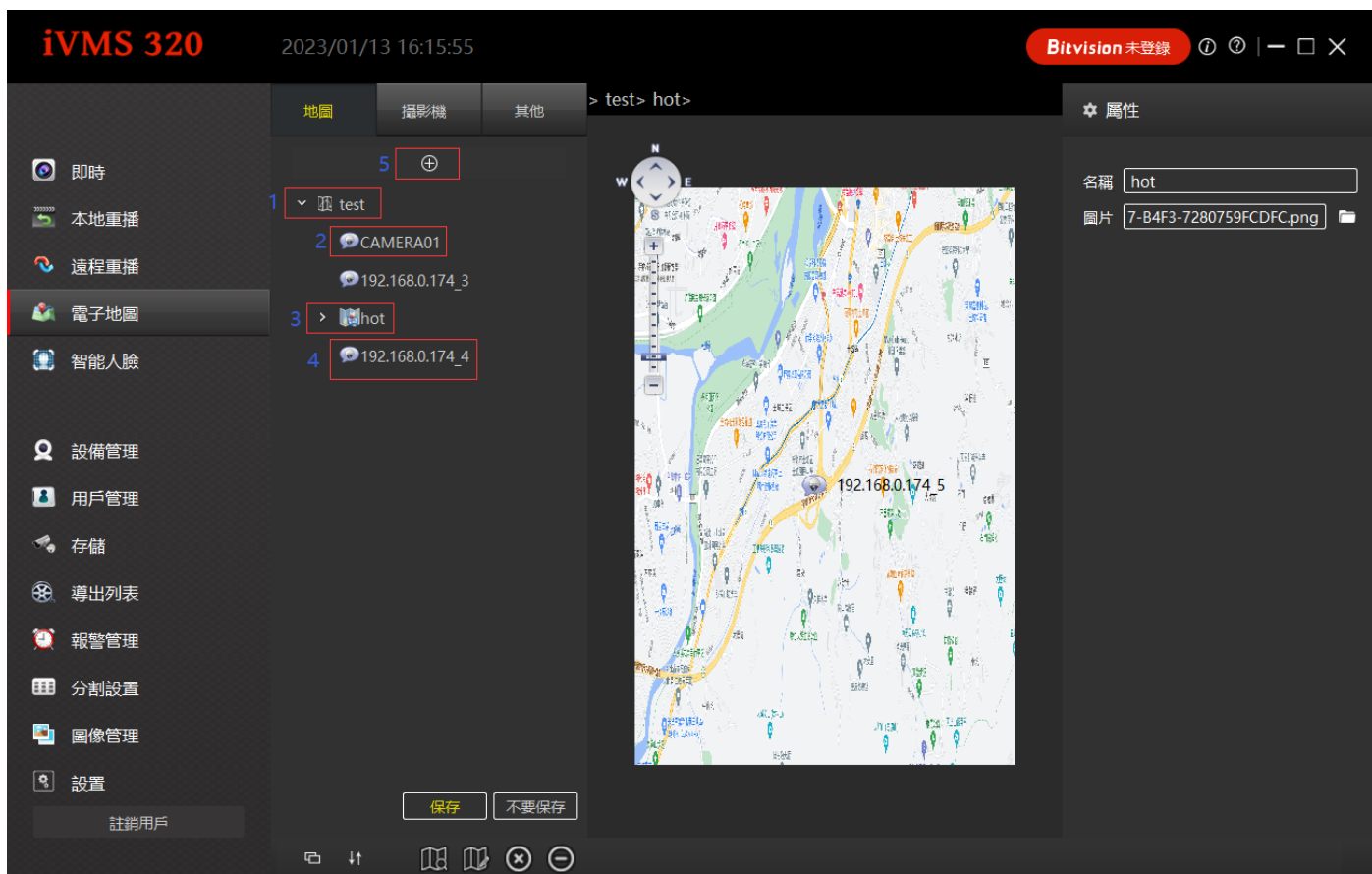


圖 2-4-1-1

1. 地圖元素，第一級，可將攝影機和其他清單的元素拖拽到預覽地圖中。
2. 節點元素，攝影機清單中的元素被拖到預覽地圖後顯示。
3. 熱區，子地圖元素，可內嵌與地圖中，其他清單被拖拽到預覽地圖後顯示。
4. 子地圖中的節點元素，攝影機清單中的元素被拖到預覽熱區後顯示。
5. 新增新地圖按鈕。

2.4.2. 地圖預覽

編輯狀態下，地圖預覽如圖 2-4-2-1 所示。

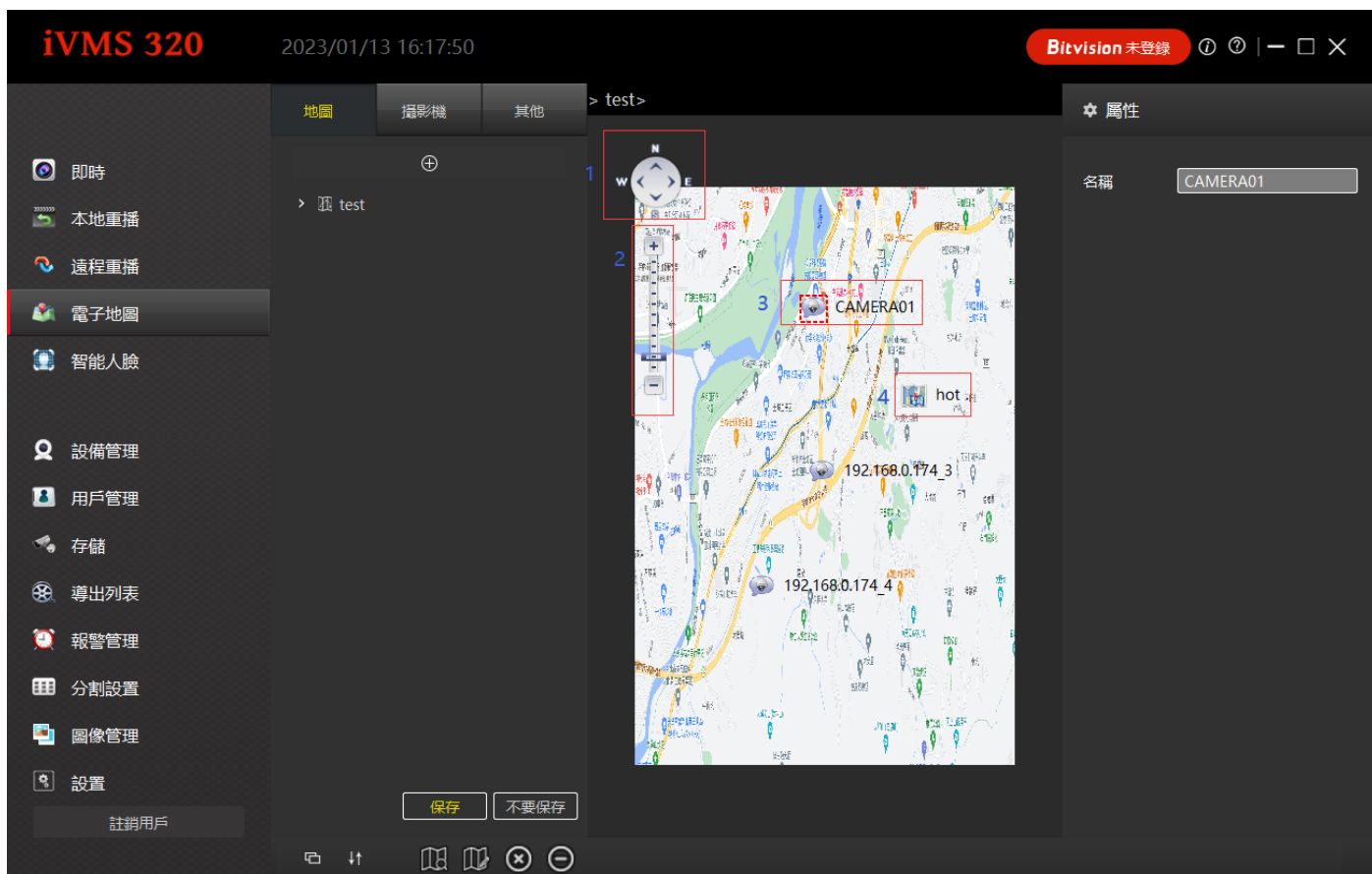


圖 2-4-2-1

1. 地圖移動按鈕。
2. 地圖縮放尺規。
3. 攝影機元素節點，可編輯和移動。
4. 熱區，可編輯拖動，按兩下可進入編輯。

2.4.3. 創建新地圖

創建新地圖節點，點擊地圖清單的⊕按鈕，會彈出新增新地圖的對話框，輸入名稱和圖片路徑最後點擊新增即可創建地圖。

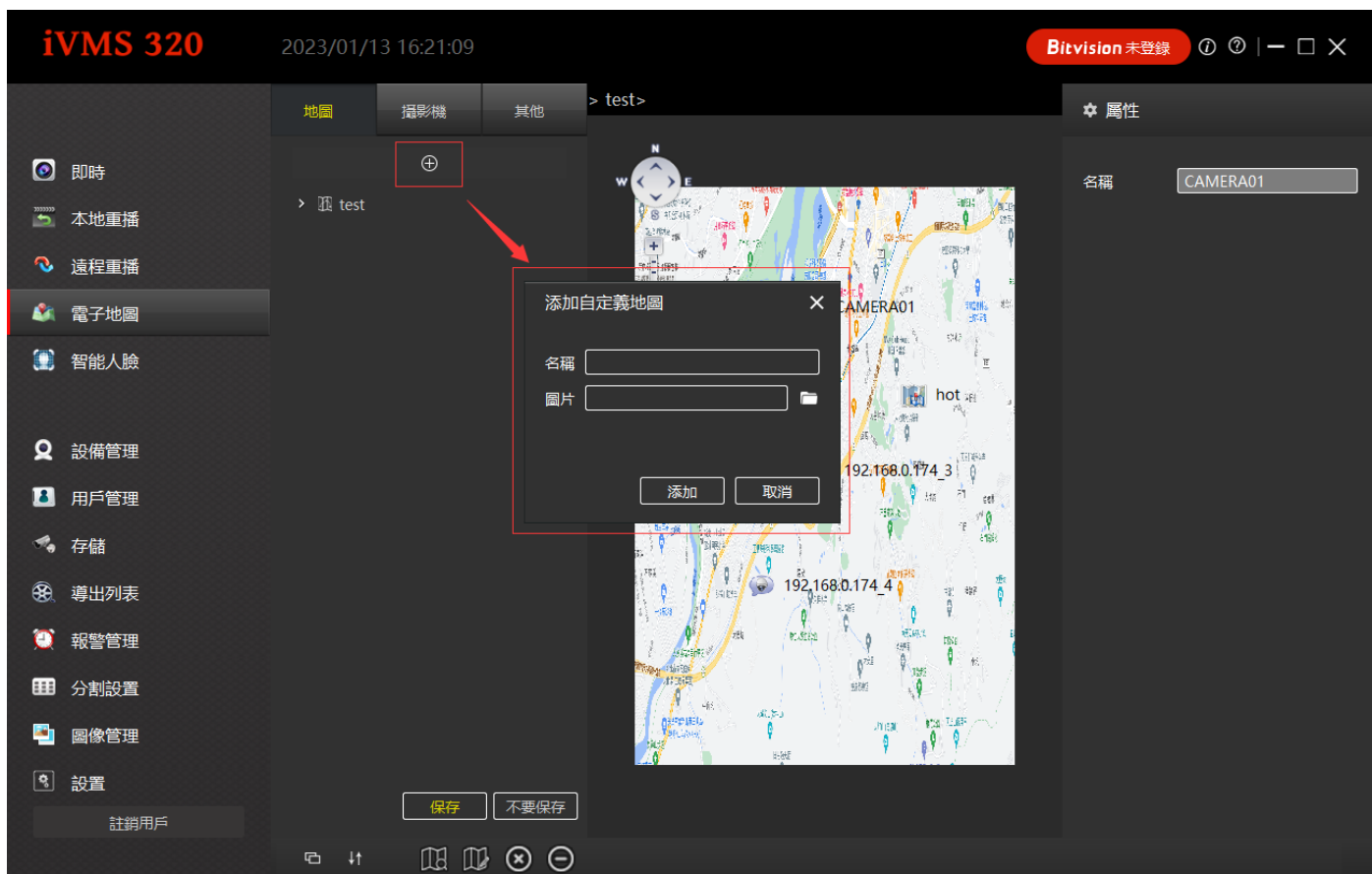


圖 2-4-3-1

根據需要可以將攝影機清單和其他清單元素拖拽到預覽地圖中，編輯完成後點擊清單的儲存按鈕即可完成地圖編輯。

第3章 管理輔助功能

本章主要介紹這些功能的用途和使用方法。

3.1. 設備管理

設備管理用於新增、刪除、修改和查看設備，可以通過設備序列號新增線上設備，也可以頻道設備 ip 新增局域網內的設備。設備管理頁面如圖 3-1-1 所示。

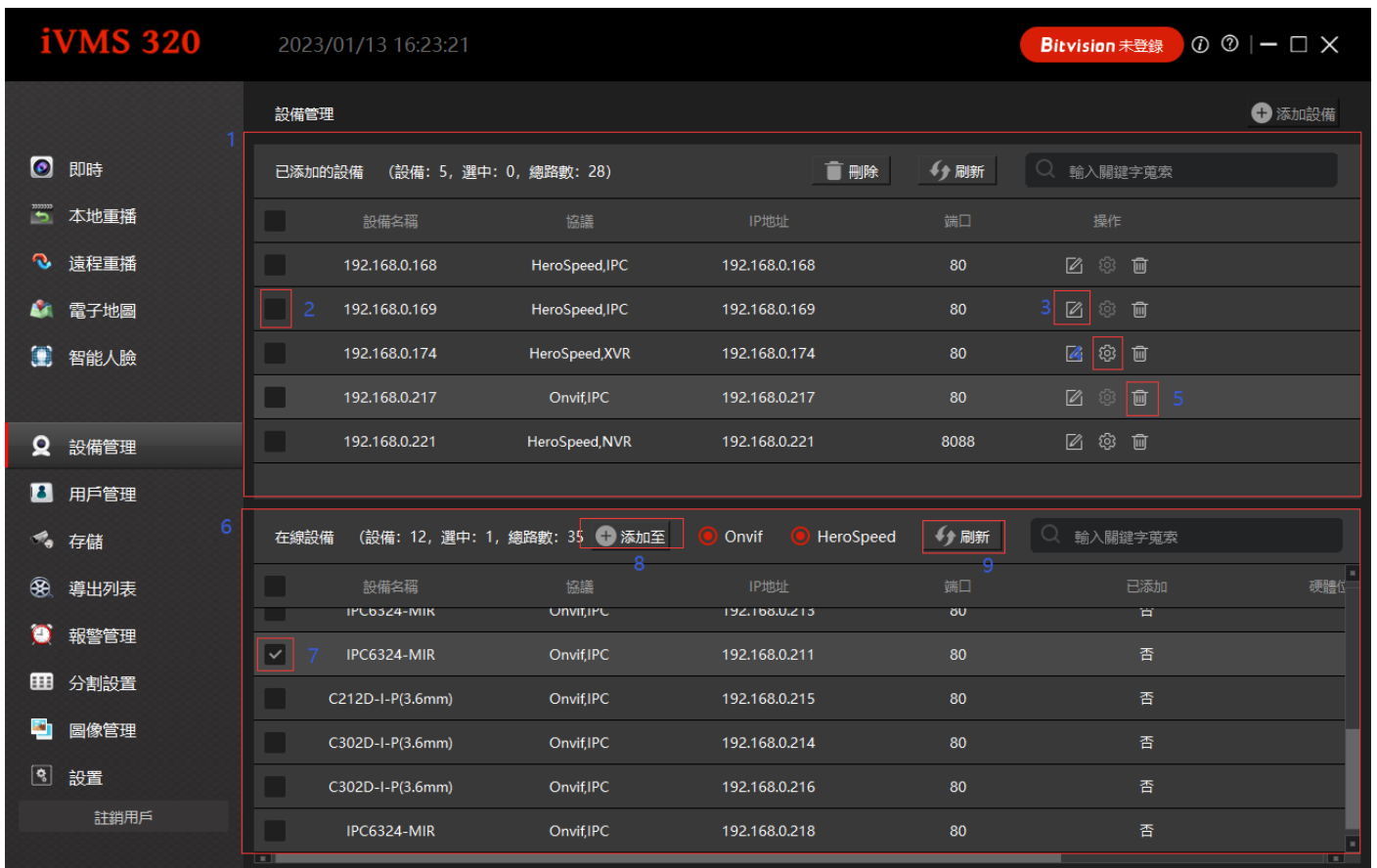


圖 3-1-1

1. 已新增設備管理。
2. 全選複選框，可批量勾選後點擊（5）刪除按鈕，批量刪除已經新增的設備資訊。
3. 新增按鈕 點擊會彈出新增設備對話框，可以手動輸入設備局域網ip或設備序列號新增設備。
4. 編輯設備資訊，可以用滑鼠點擊已新增設備清單的條目，條目被選中顯示黃色背景，再點擊編輯按鈕即可彈出設備資訊編輯對話方塊。
5. 點擊裝置項目或勾選條目的對話框再點擊刪除按鈕即可刪除所選取項目。
6. 局域網內設備資訊清單，可勾選第一列的複選框再點擊（8）新增至按鈕輸入密碼後新增資料庫。
7. 全選複選框，可批量勾選局域網內設備，再點擊（8）新增至按鈕輸入密碼後新增資料庫。
8. 新增至資料庫按鈕，勾選了局域網內設備後點擊這個按鈕會彈出新增設備對話框，對話框內填好了設備的一些網路參數，只要再填寫一下設備的使用者名和密碼，在驗證通過後即可新

增到資料庫。

- 更新局域網內的設備。

3.1.1. 新增設備

點擊已新增設備清單的新增按鈕或局域網設備清單的新增至按鈕都可以彈出這個對話方塊，不同的是，後者會自動填充已勾選的設備網路參數，只需要補充設備的使用者名密碼即可開始下一步驗證設備資訊，對話框如圖 3-1-1-1 所示。

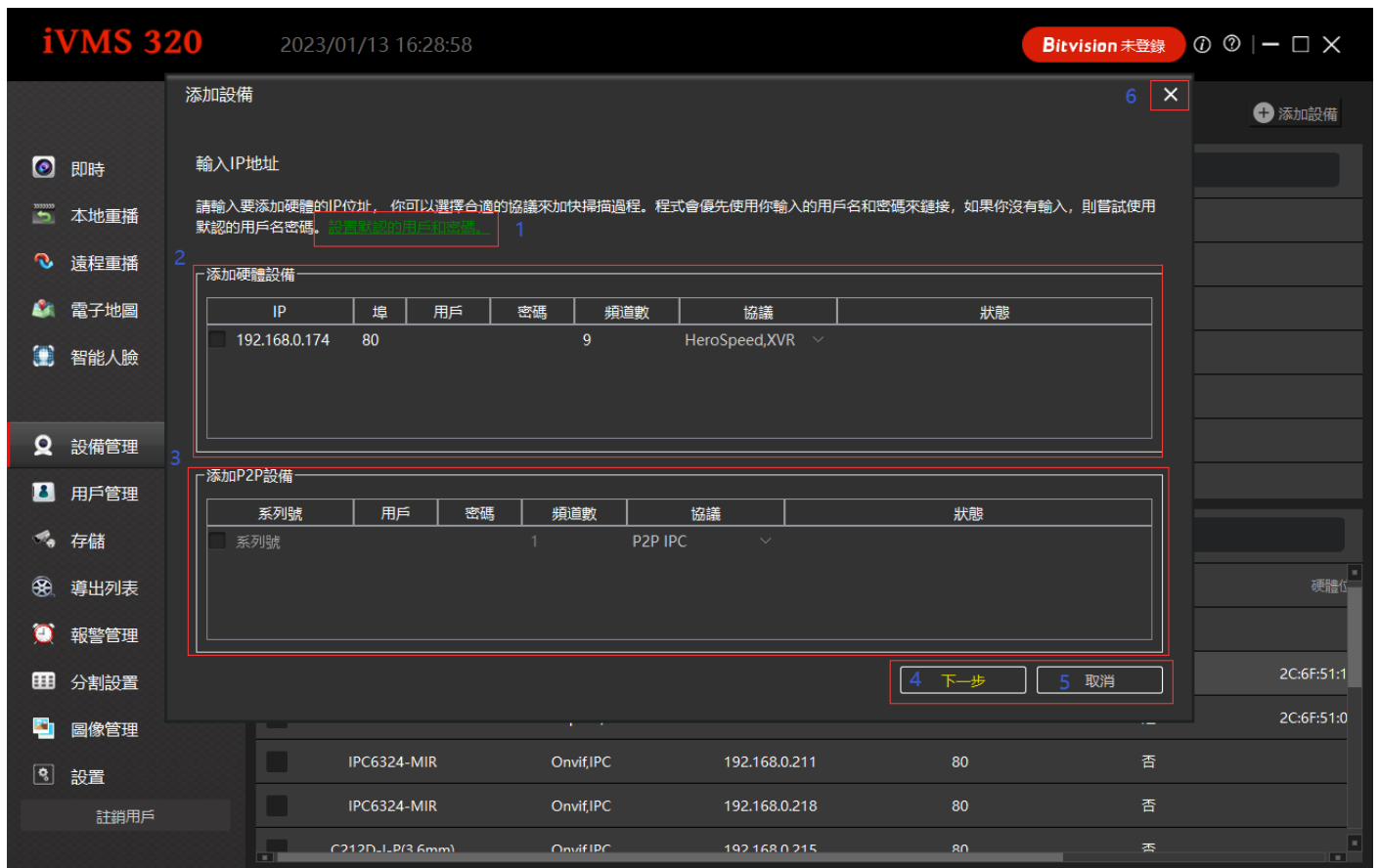


圖 3-1-1-1

- 設置預設的使用者名密碼，用戶可設置幾個常用的使用者名密碼，這樣就不用每次新增設備都要填設備的使用者名密碼，直接進行下一步驗證如圖 3-1-1-2 所示。
- IP 新增設備區域，從局域網設備清單哪裡進來會預設填好 ip、埠、頻道數和協定，手動新增這些都要填。
- 序列號新增設備區域，這裡所有資訊都要使用者手動新增。

4. 下一步驗證按鈕，開始驗證所新增的設備，若有驗證通過的，則會變成確認新增按鈕，點擊新增即可完成新增設備。
5. 取消新增設備，關閉新增設備對話框，與（6）功能一樣。
6. 關閉新增設備對話框。

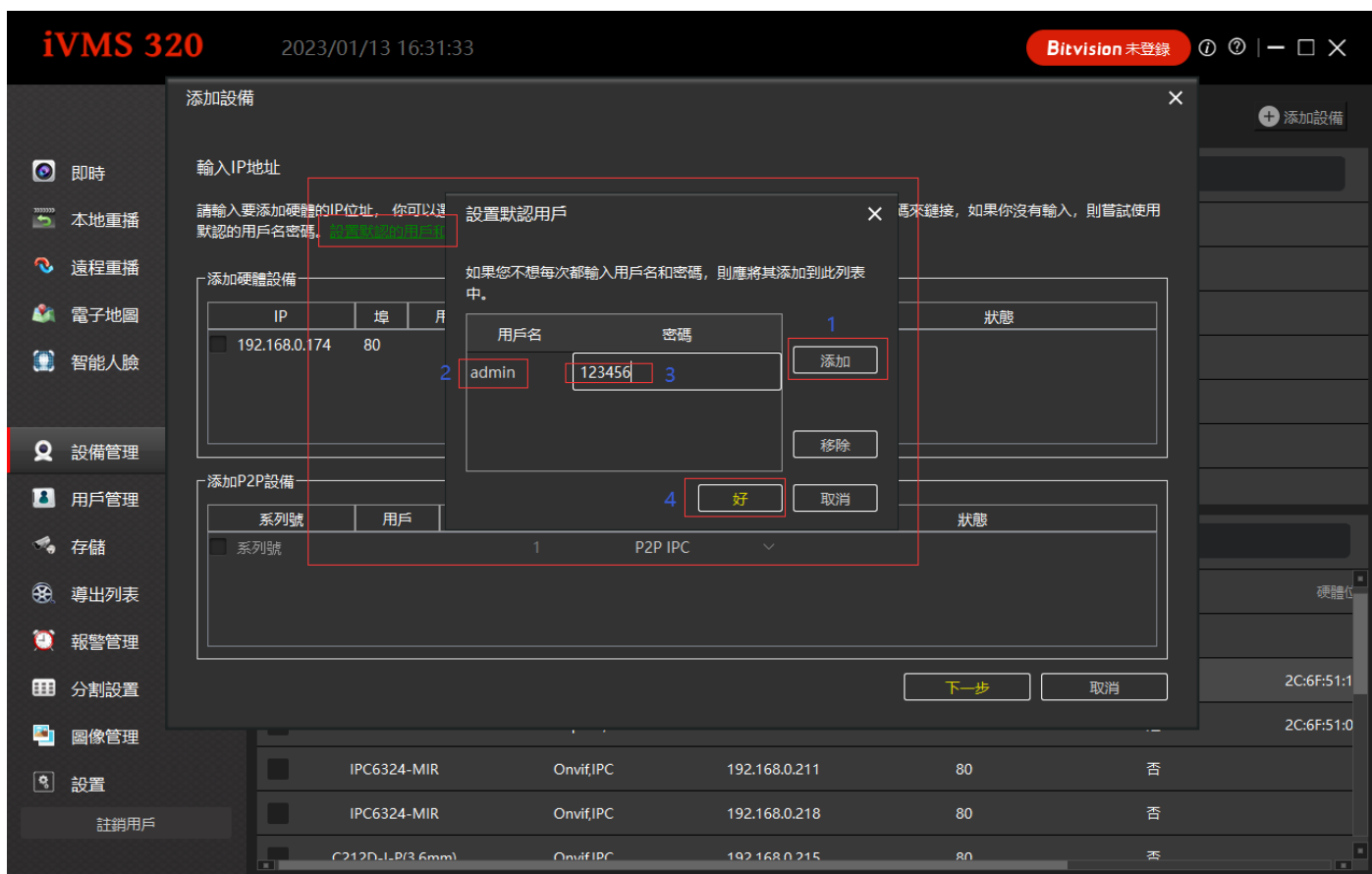


圖 3-1-1-2

3.1.2 編輯設備

編輯設備資訊，先選中需要修改的設備，點擊編輯按鈕，會彈出編輯設備資訊對話方塊，其中，灰色的編輯框是不可編輯的，其他都是可編輯的，修改完畢之後點擊確定按鈕即可儲存修改，步驟如圖 3-1-2-1 所示。

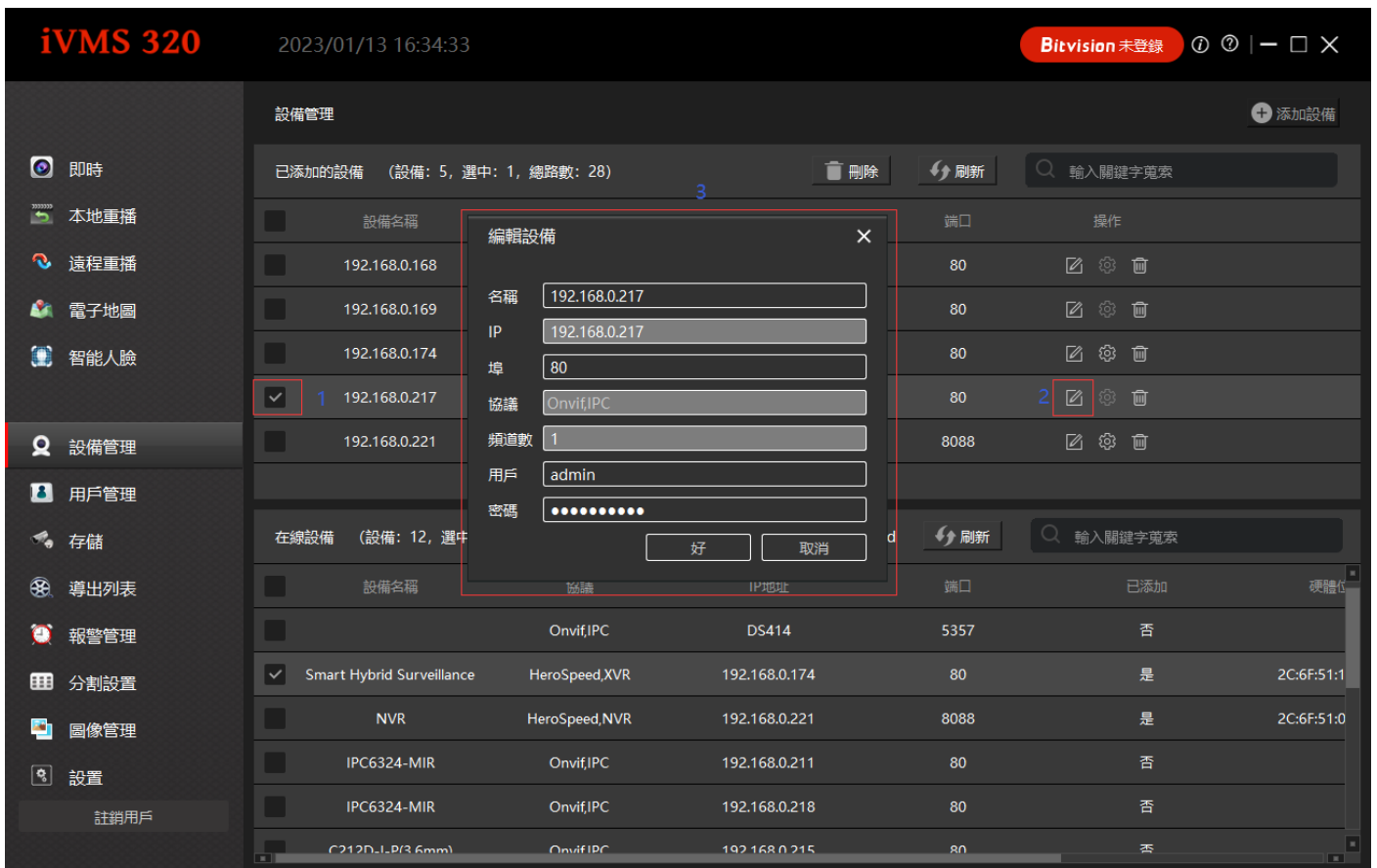


圖 3-1-2-1

3.2. 使用者管理

使用者管理用於新增、刪除、修改和查看使用者，普通使用者只可以修改自己的密碼，管理員可以查看和修改到自己和操作員的資訊，和新增刪除操作員使用者，超級管理員擁有一切許可權。使用者管理頁面如圖 3-2-1 所示。

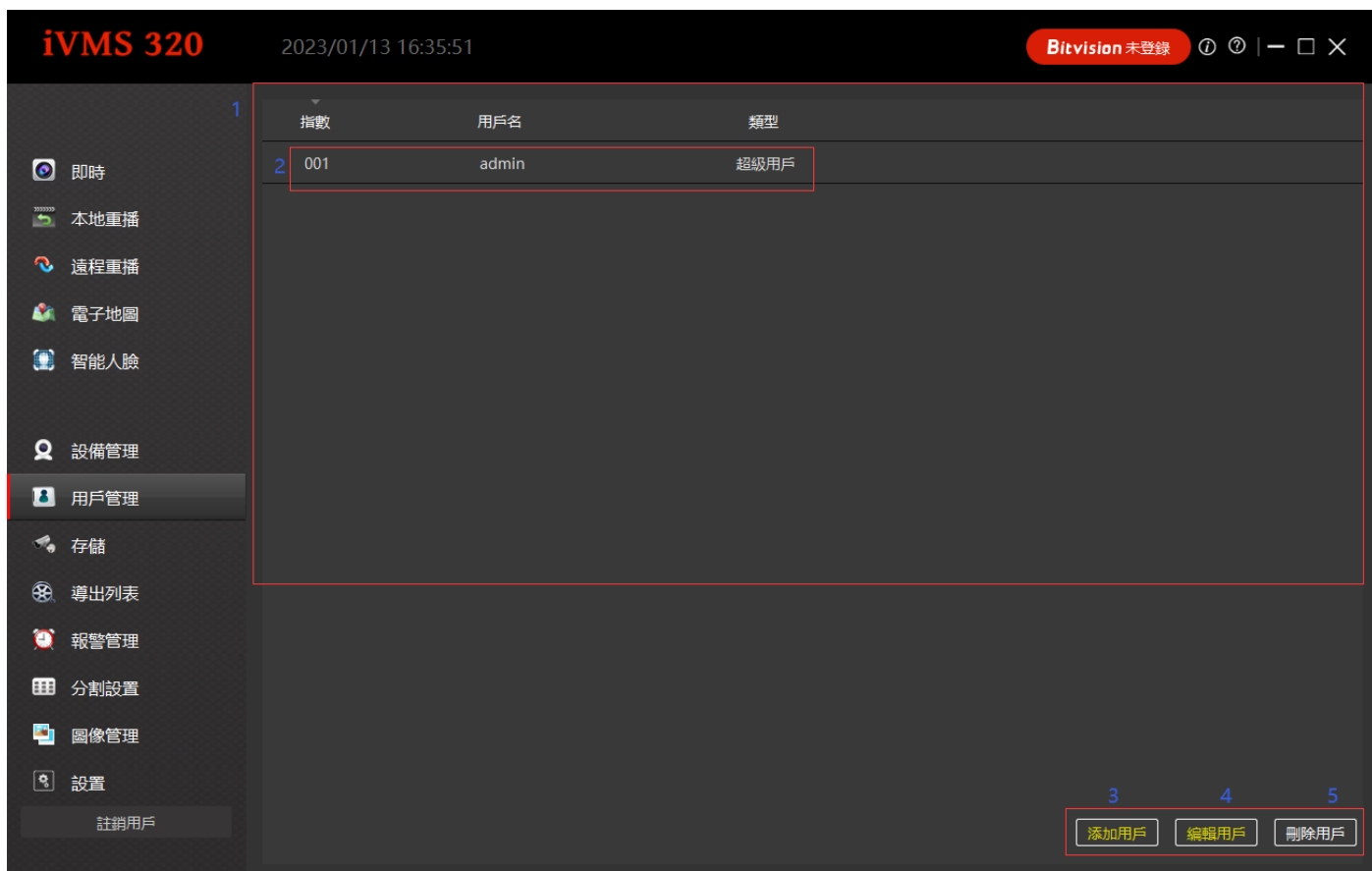


圖 3-2-1

1. 使用者資訊清單，可用滑鼠點擊選定設備如（2），然後點擊（4）編輯使用者和（5）刪除使用者。
2. 選取的使用者條目，可以點擊（4）編輯使用者和（5）刪除使用者。
3. 新增新使用者（操作員沒有這項許可權），點擊會彈出新增使用者對話框如圖 3-2-2 所示。
4. 編輯使用者資訊。
5. 刪除使用者資訊。

點擊新增按鈕彈出新增使用者對話框，如圖 3-2-1-1 所示。編輯使用者與新增使用者基本一樣，編輯使用者會有使用者原來的信息，並且使用者名不可修改，不做敘述。

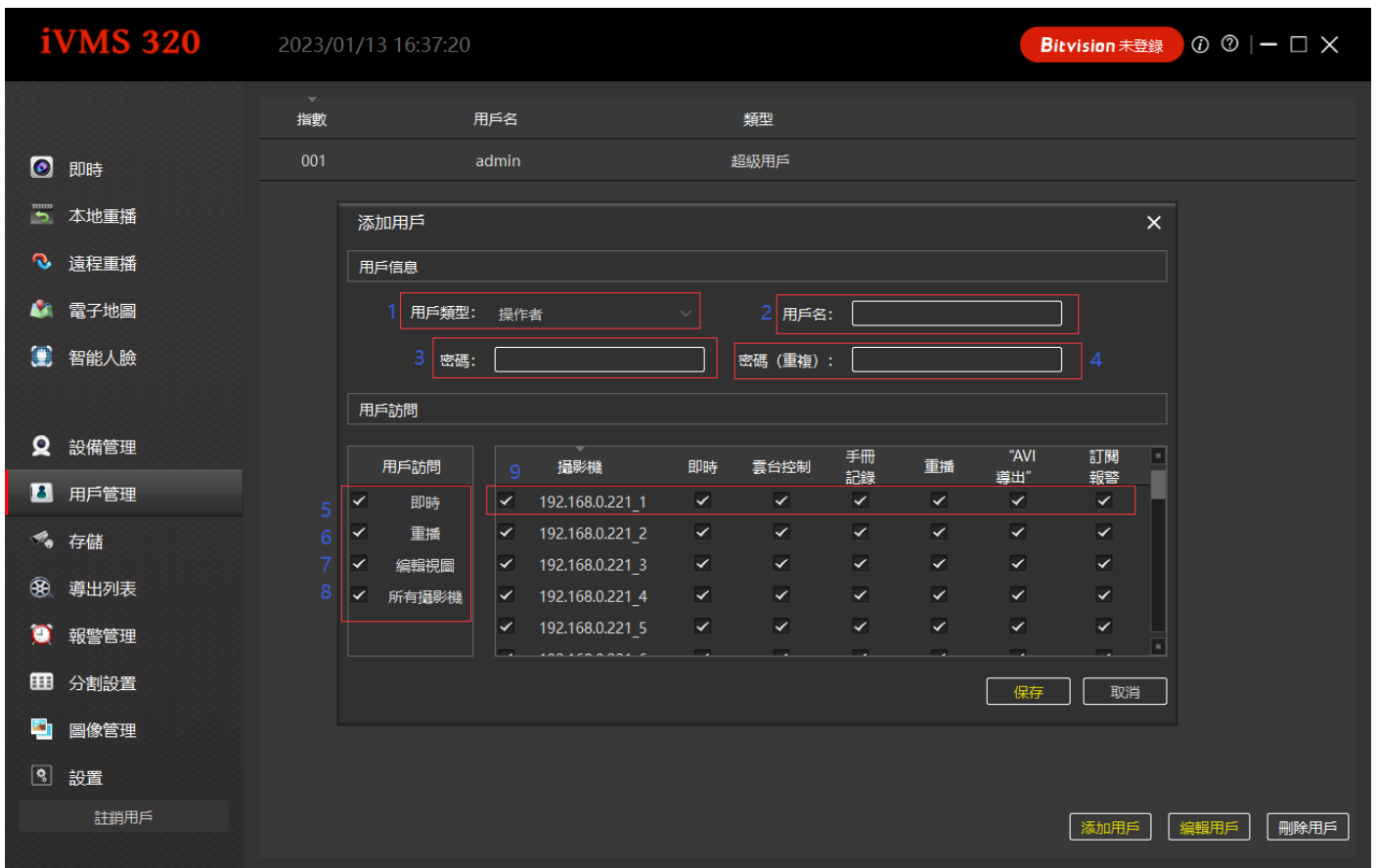


圖 3-2-2

1. 新增的用戶類型。
2. 使用者名。
3. 密碼。
4. 重複填寫密碼，避免打錯字元，必須與（3）中的輸入一致才能提交成功。
5. 實時預覽許可權，取消的話使用者無法打開即時預覽頁面。
6. 本地回放和遠端回放許可權，取消勾選使用者無法進入這兩個頁面。
7. 檢視管理許可權，取消的話使用者無法打開檢視管理頁面。
8. 所有攝影機全選複選框，可以全選或取消全選（9）和其他設備的勾選。
9. 設備頻道級許可權。

3.3. 儲存計劃

存儲計劃用於制定頻道級的存儲計劃，使用者可以為每個設備頻道設置存儲計劃（使用序列號新

增的設備暫時不支援存儲計劃，後端設備即 NVR，XVR 設備不支援行動偵測），這裡設置的計劃只會儲存在本地電腦，不影響設備原本設置，預設存放在 C 磁碟，若有需要可重新選擇儲存路徑到其他磁碟符。存儲計劃頁面如圖 3-3-1 所示。

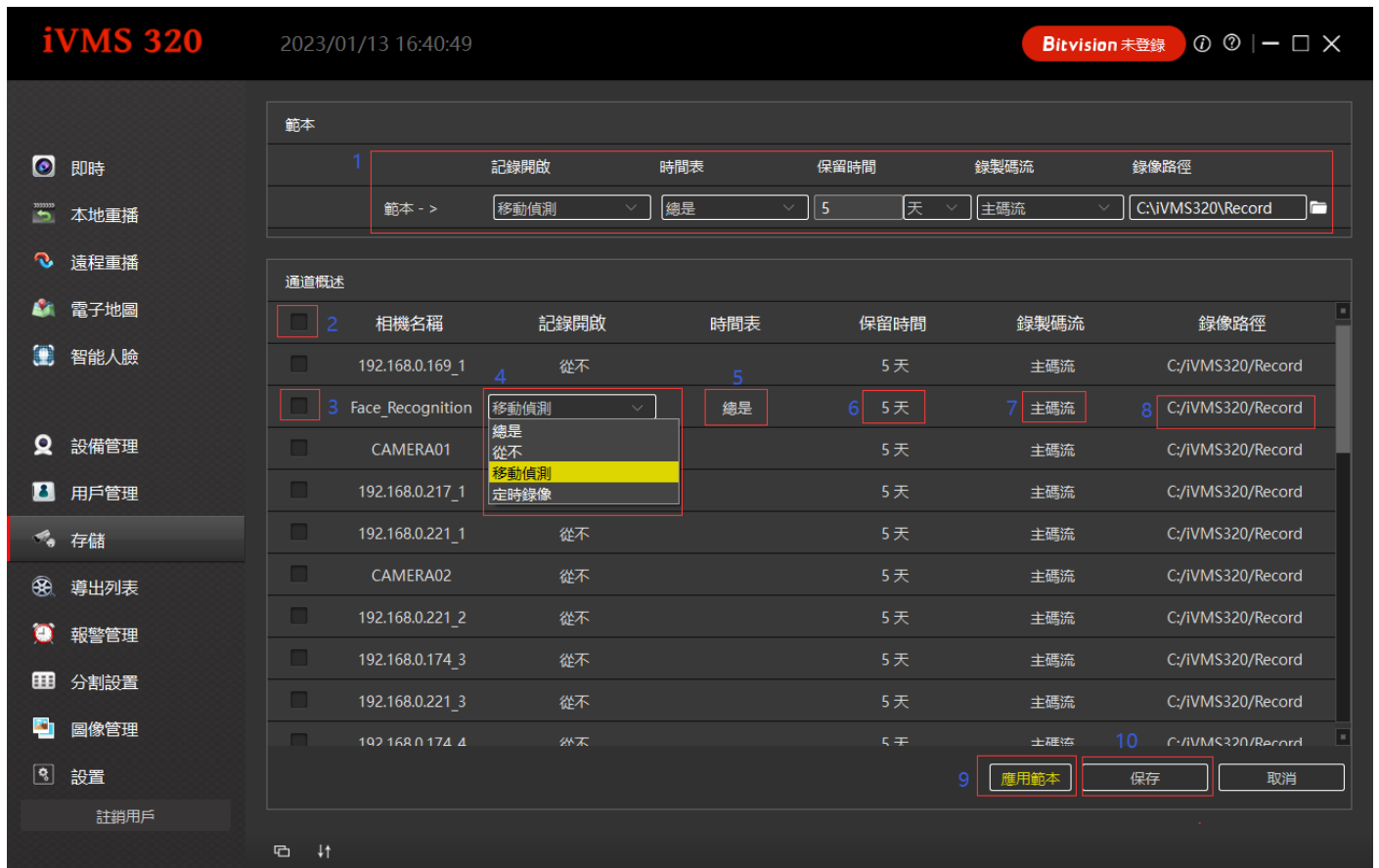


圖 3-3-1

1. 範本設定，編輯此處設置，然後勾選設備頻道的（3）複選框或（2）全選再點擊應用範本即可將所勾選的設備頻道設置為範本一樣。
2. 全選/取消全選。
3. 選擇複選框。
4. 可選計劃，預設選擇從不。
5. 錄影計劃，預設全天，如果（4）選了移動偵測或定是錄影，則可以選擇編輯計劃，點擊編輯會彈出計劃編輯對話框，如圖 3-3-2 所示。

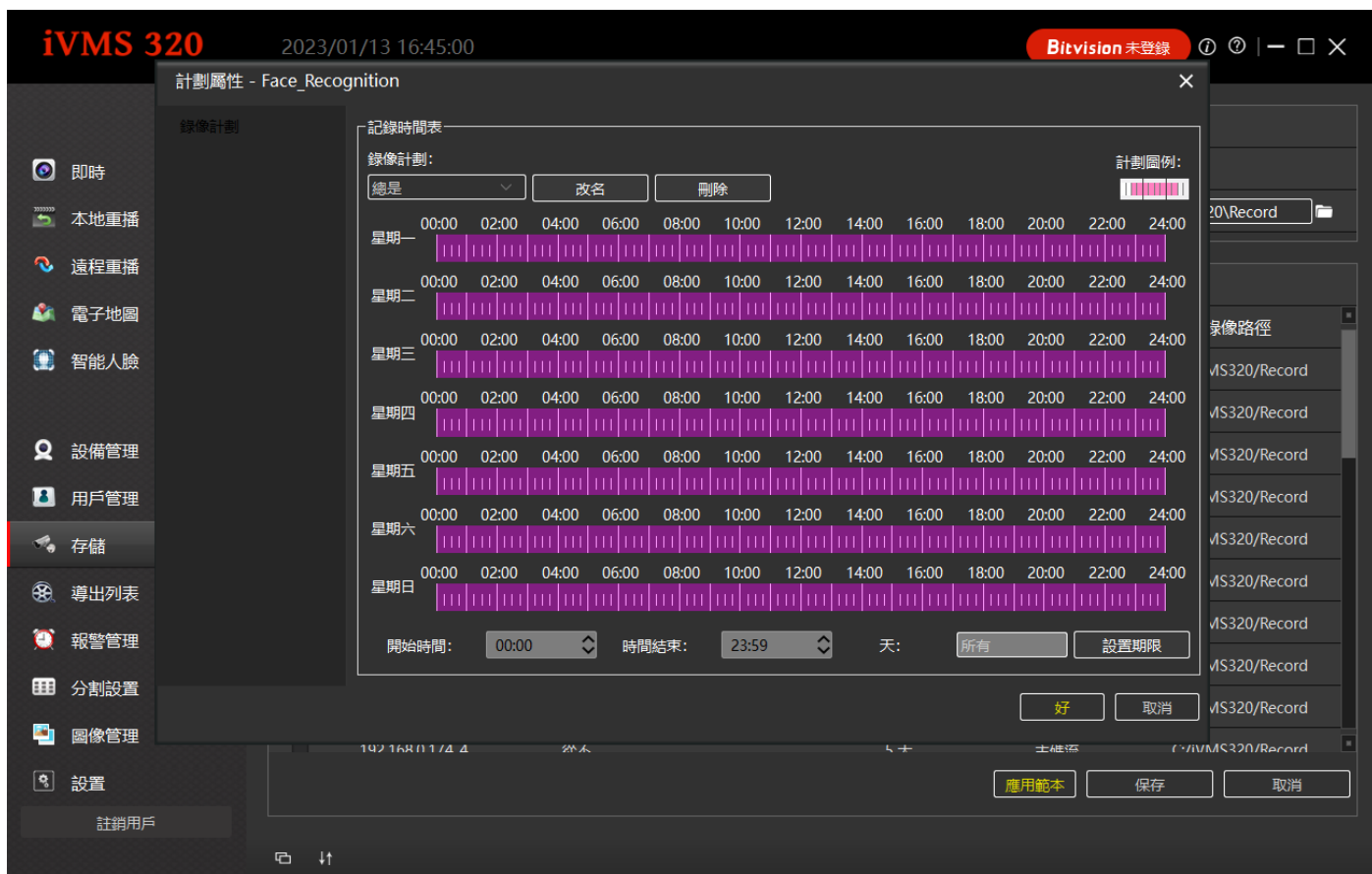


圖 3-3-2

6. 錄影儲存時間，可輸入區間是 1-365 天。
7. 儲存錄影的碼流設置，可選主碼流，子碼流和第三碼流。
8. 儲存錄影的父資料夾路徑。
9. 應用範本，將（1）設置的範本設置到勾選的設備頻道上。
10. 儲存修改。

3.4. 匯出清單

匯出清單用於查看匯出任務資訊，所有匯出任務都在這裡顯示，使用者可以取消正在進行的匯出任務，查看失敗的原因，查看匯出成功的儲存位址。匯出清單如圖 3-4-1 所示。

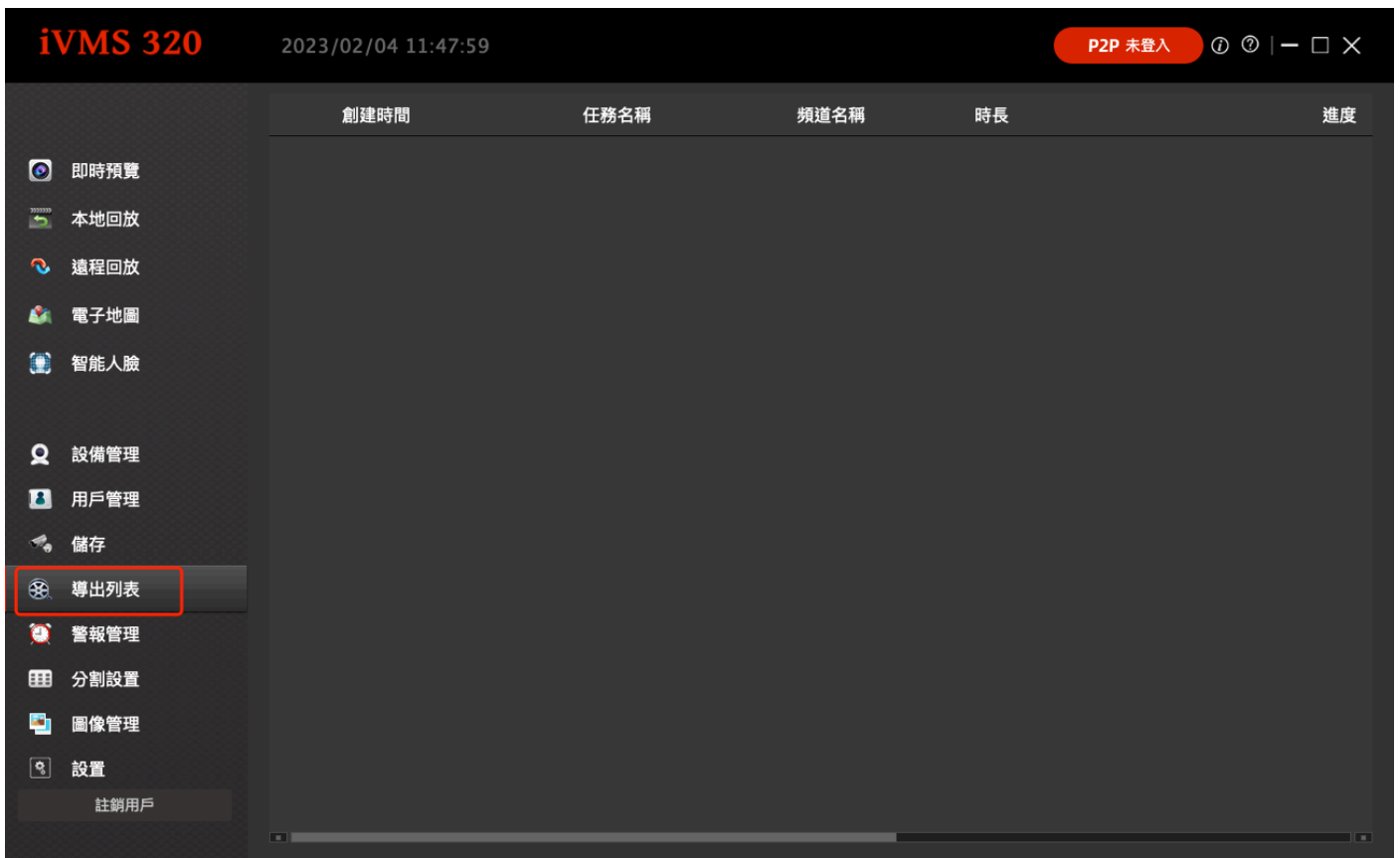


圖 3-4-1

1. 跳轉到匯出清單的連結，點擊後可以跳轉到匯出清單，然後消息列自動關閉。
2. 關閉訊息列。
3. 任務狀態。
4. 任務詳細資訊，點擊可查看任務錯誤原因或儲存位址，點擊儲存位址可直接跳轉到視頻儲存路徑下。

圖 3-4-2

3.5. 警報管理

警報管理用於查看 IPC 設備警報資訊，目前只有 IPC 設備支援警報功能，主要是檢測物體移動，當攝像頭檢測到有物體移動時便發出動作開始的警報，結束時也會警報結束，勾選（2）可以停止更新警報資訊，警報頁面如圖 3-5-1 所示。

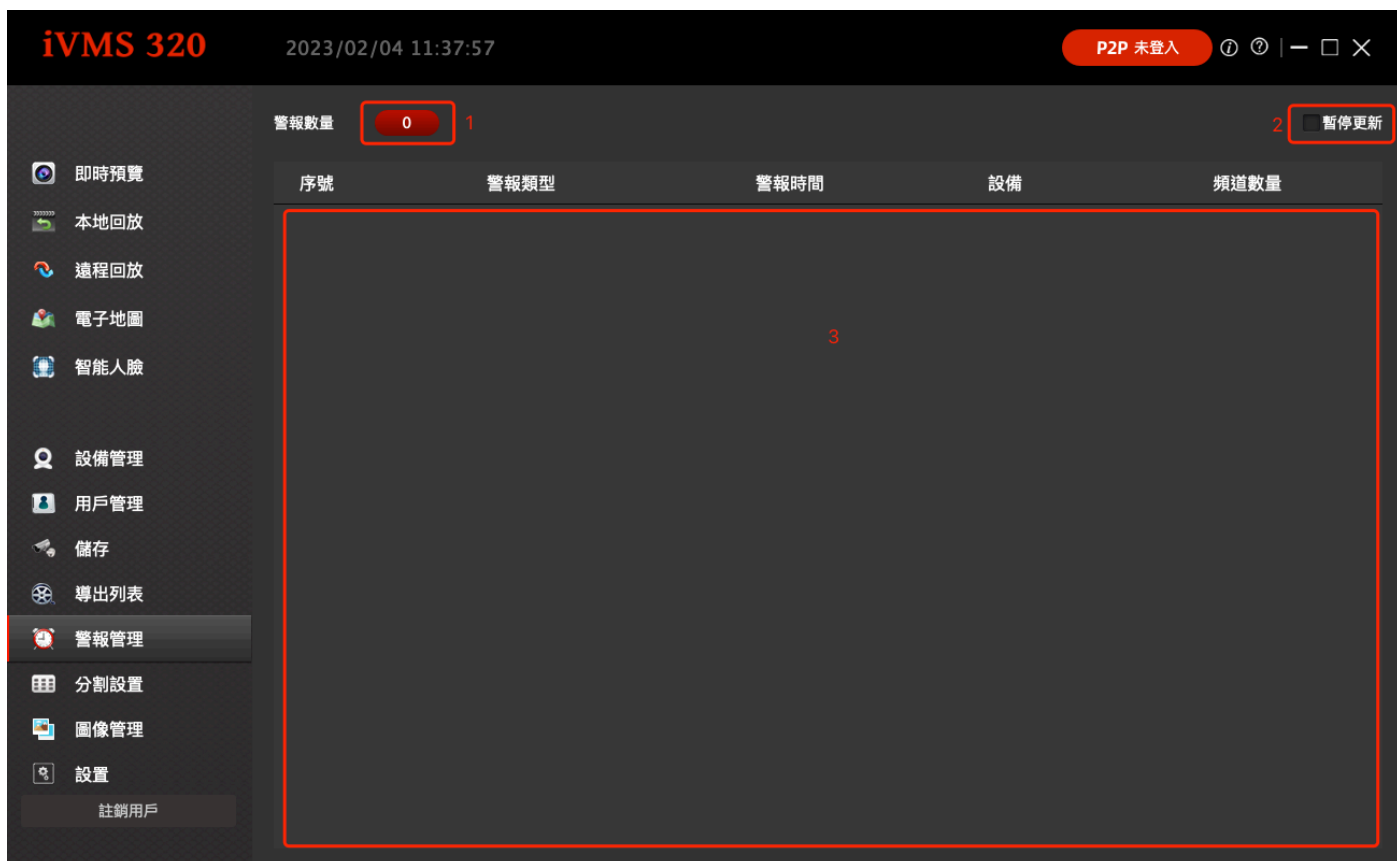



圖 3-5-1

1. 警報總條數。
2. 停止/開始更新警報資訊。
3. 警報信息條目。

3.6. 視圖管理

視圖管理用於自定義編輯檢視，用戶可以選擇合適的圖像比例和視圖樣式，把設備頻道新增到視圖中，這樣在即時預覽或本地回放時就可以通過視圖清單切換到這個檢視，播放這些你想播放的頻道，而不用一個個拖進來，除了可以拖入設備頻道，還可以拖入網址、圖片和輪巡設備，如果視圖開啟了輪巡功能，則可以在即時預覽頁面打開輪巡，會迴圈切換這些開了輪巡功能的檢視。本節內容較多，將使用圖解的方式描述。

點擊新增按鈕  選擇需要的視圖佈局類型，如圖 3-6-1 所示。

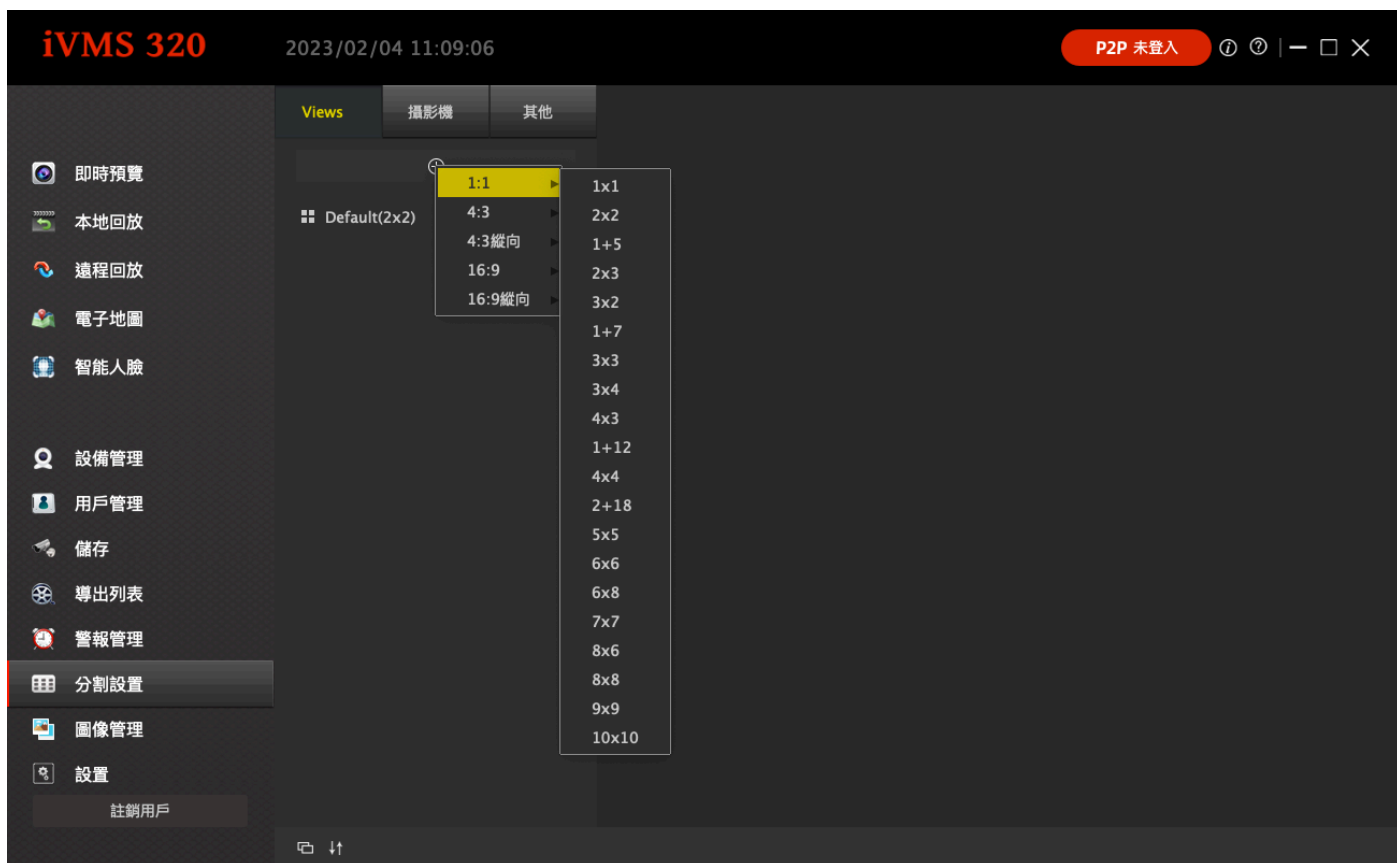


圖 3-6-1

3.6.1. 檢視內容編輯

有 4 種類型的視圖內容，1.攝影機，2.圖片，3.HTML 網頁，4.視頻輪巡，選中要編輯的視圖，如圖 3-6-1-1 所示。

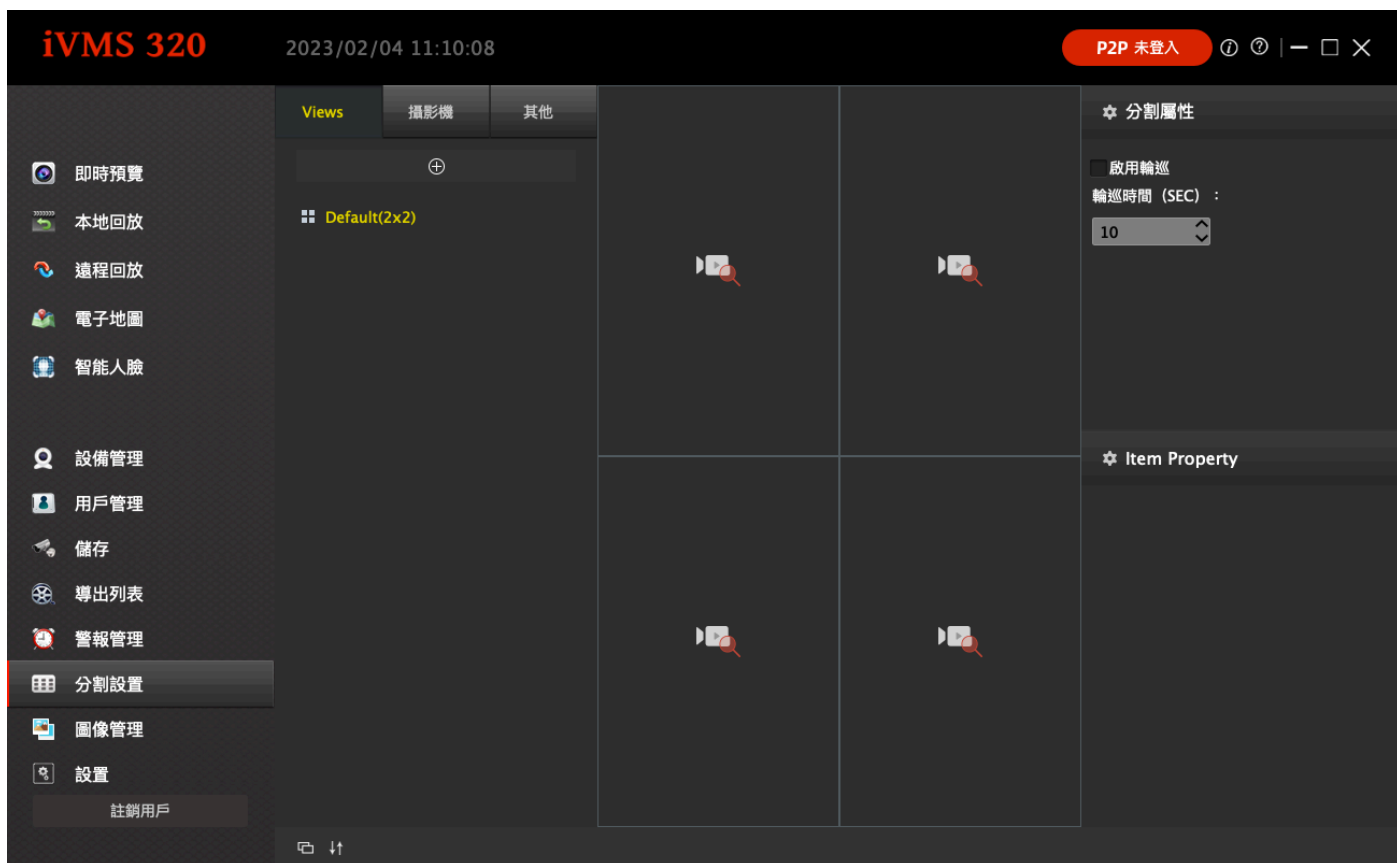


圖 3-6-1-1

1. 設定檢視視窗新增視頻設備，選中攝影機，拖到目標視窗上，完成設備頻道新增，如圖 3-6-1-2 所示。

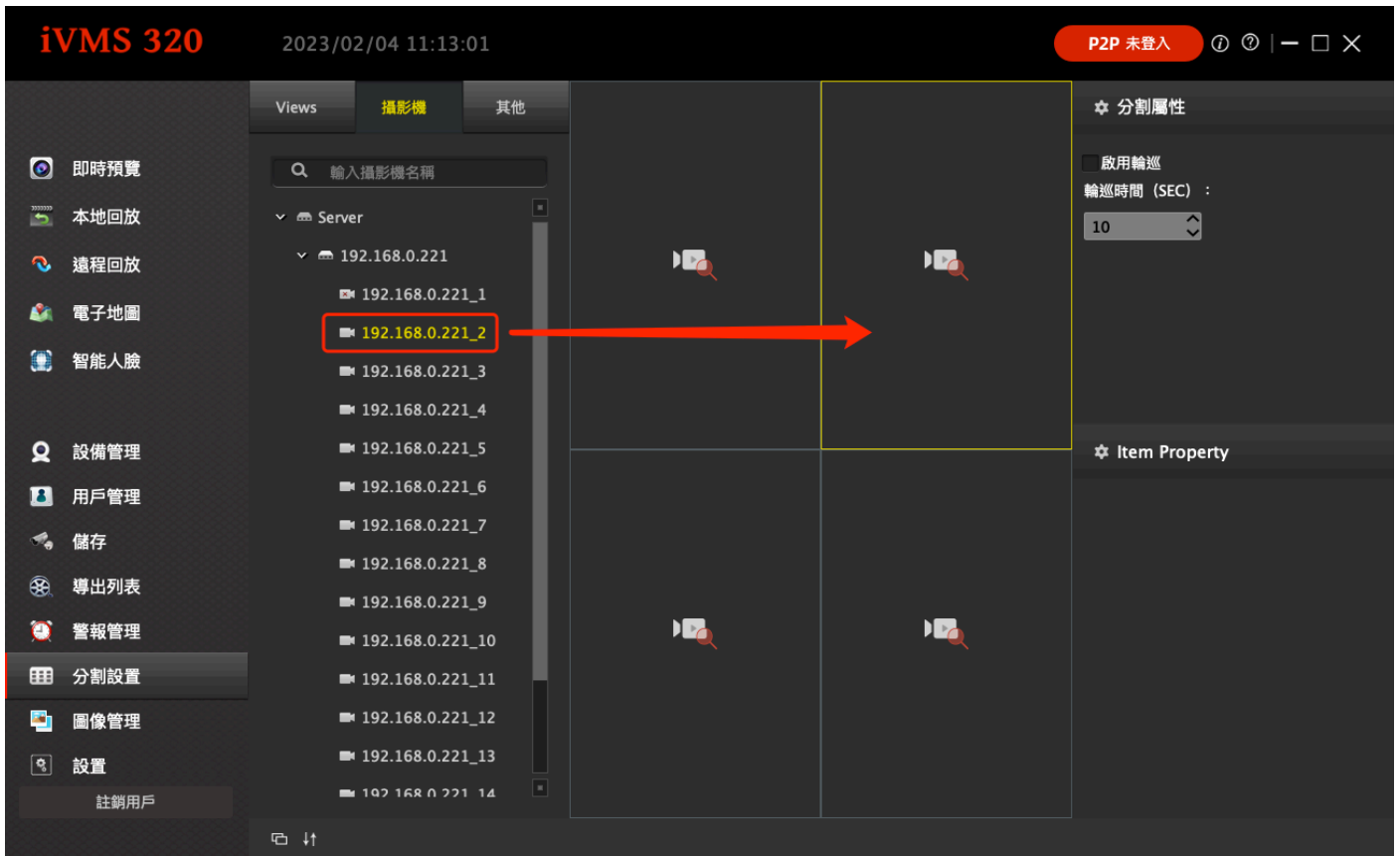


圖 3-6-1-2

2. 設定檢視視窗新增文字頁面

- a. 點擊其他項
- b. 選中『HTML 頁面』
- c. 拖到指定的視窗
- d. 輸入 web 位址

如圖 3-6-1-3 所示。



圖 3-6-1-3

3. 設定檢視視窗新增圖片

- a. 選中『圖像』
- b. 拖到指定視窗
- c. 選擇圖片

如圖 3-6-1-4 所示。

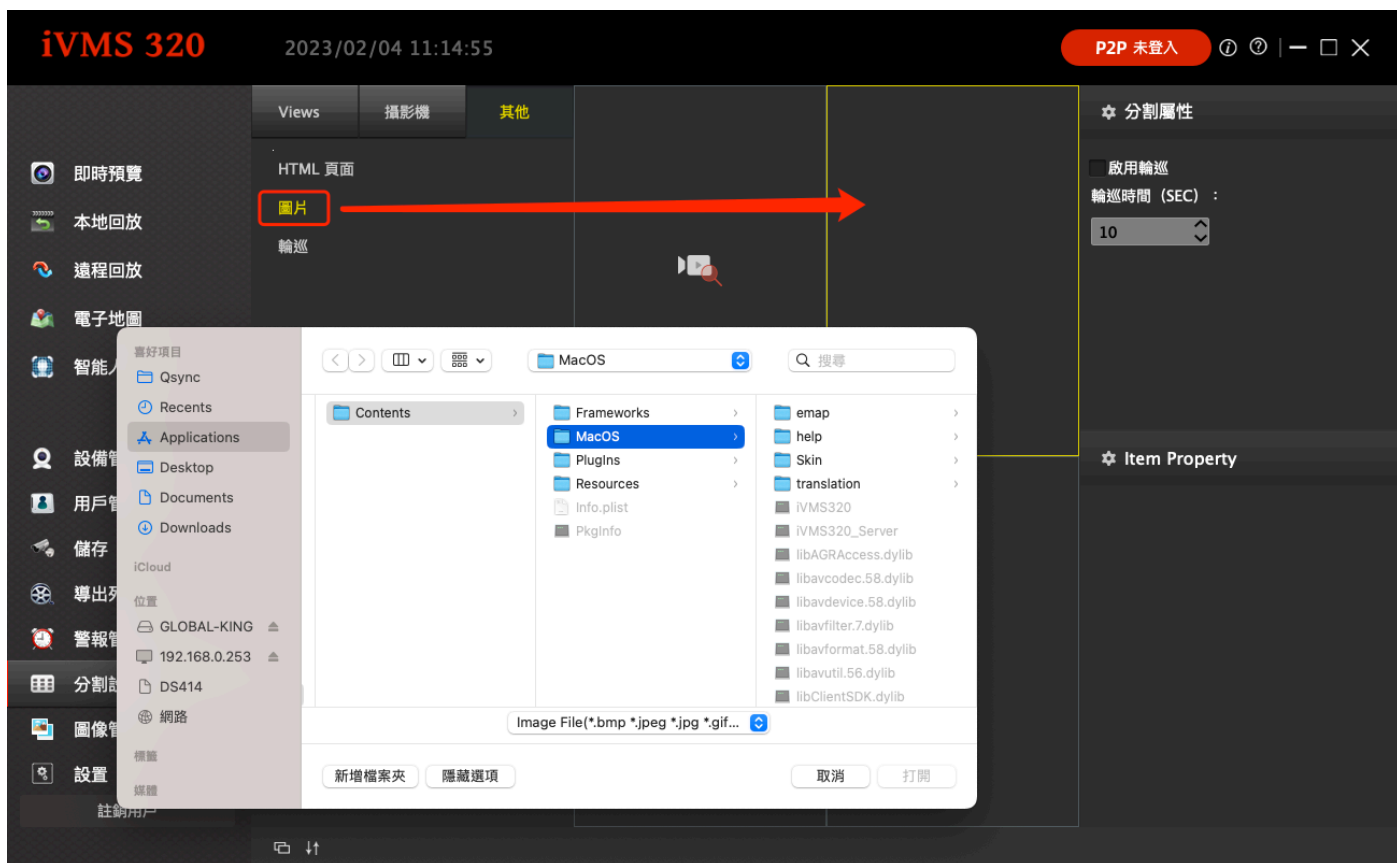


圖 3-6-1-4

4. 設定檢視視窗新增視窗輪巡
 - a. 選中『輪巡』
 - b. 拖到指定視窗
 - c. 選擇需要視窗輪巡的設備
 - d. 設置視窗視頻輪巡的時間
 - e. 設置視頻的碼流類型

如圖 3-6-1-5 所示。



圖 3-6-1-5

3.6.2. 修改檢視名稱

按兩下要修改的檢視進入編輯狀態，修改檢視名稱，如圖 3-6-2-1 所示。

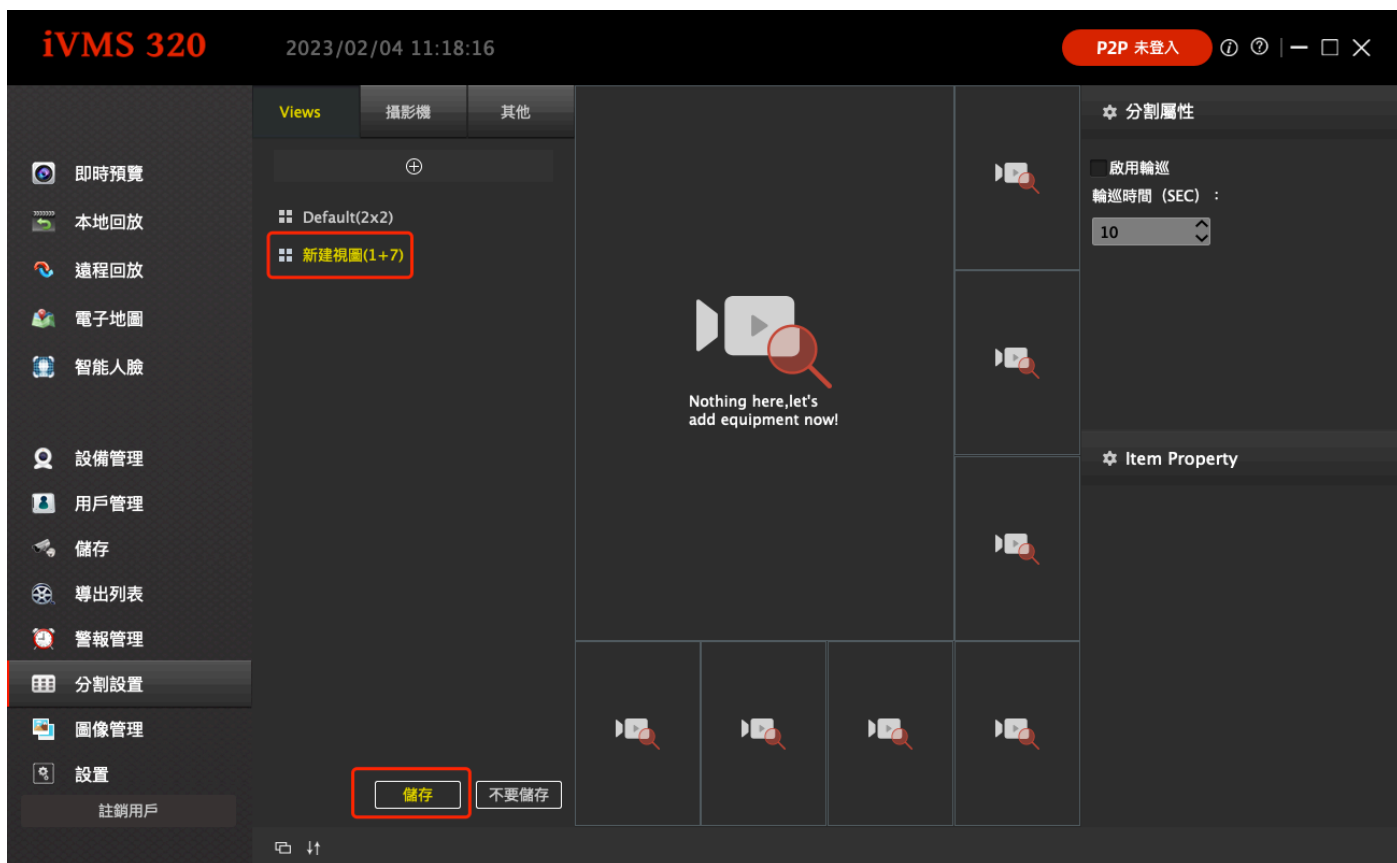


圖 3-6-2-1

3.6.3. 刪除檢視

選擇檢視右鍵彈出功能表選擇刪除檢視，點擊刪除，如圖 3-6-3-1 所示。

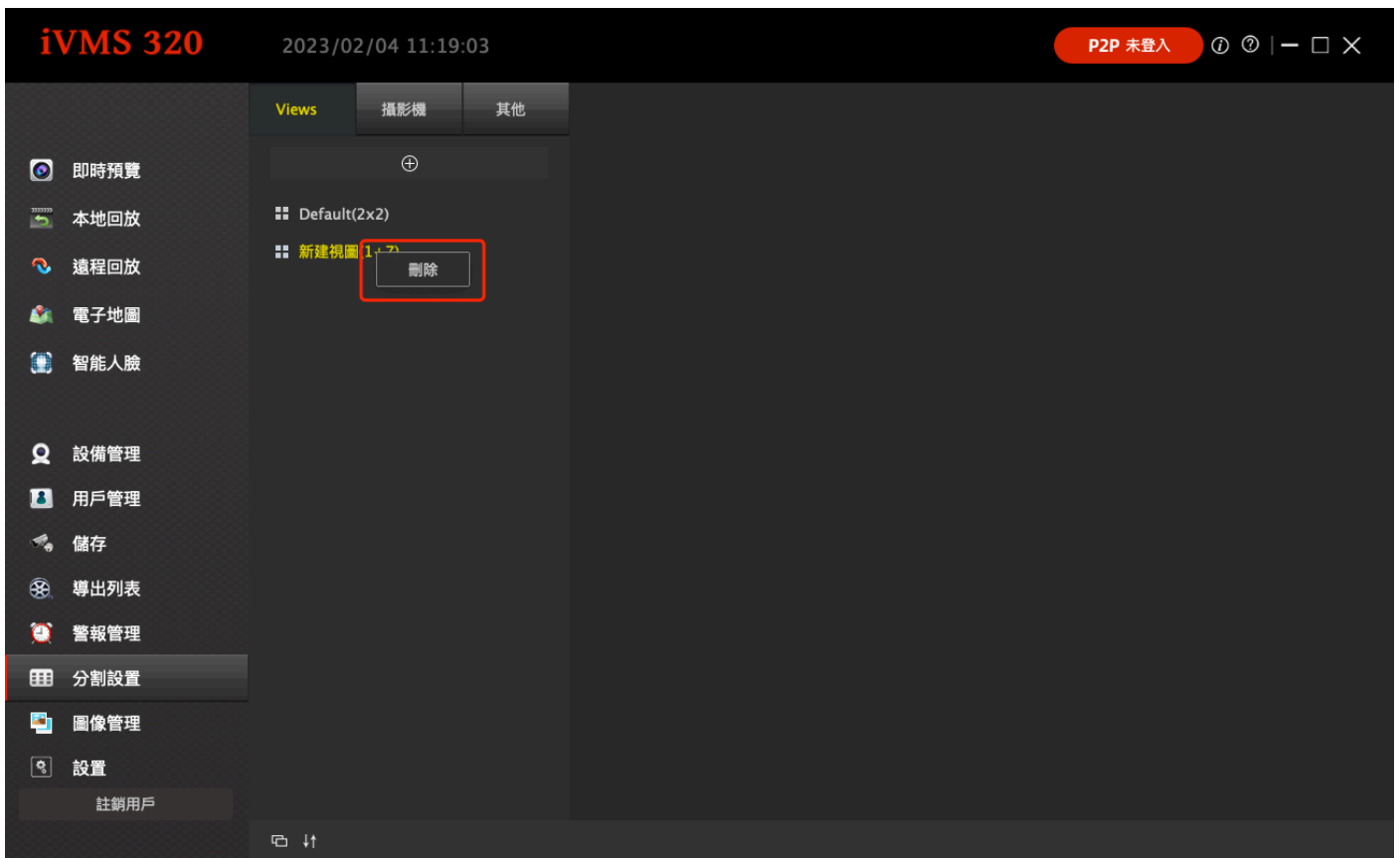


圖 3-6-3-1

3.6.4. 設置檢視輪巡

設置一個播放視窗的輪巡的步驟如圖 3-6-4-1 所示。



圖 3-6-4-1

1. 選中開啟輪巡。
2. 設置輪巡時間間隔，這個時間間隔是視圖輪巡的時間間隔，對話框中的輪巡時間是設備頻道的輪巡時間間隔。
3. 打開輪巡設置。
4. 設置視頻輪巡碼流。

3.7. 系統選項

系統設置用於儲存使用者預設設置，如記住密碼和自動登入等，儲存的設置要在重啟軟體後方可生效。系統設置頁面如圖 3-7-1 所示。

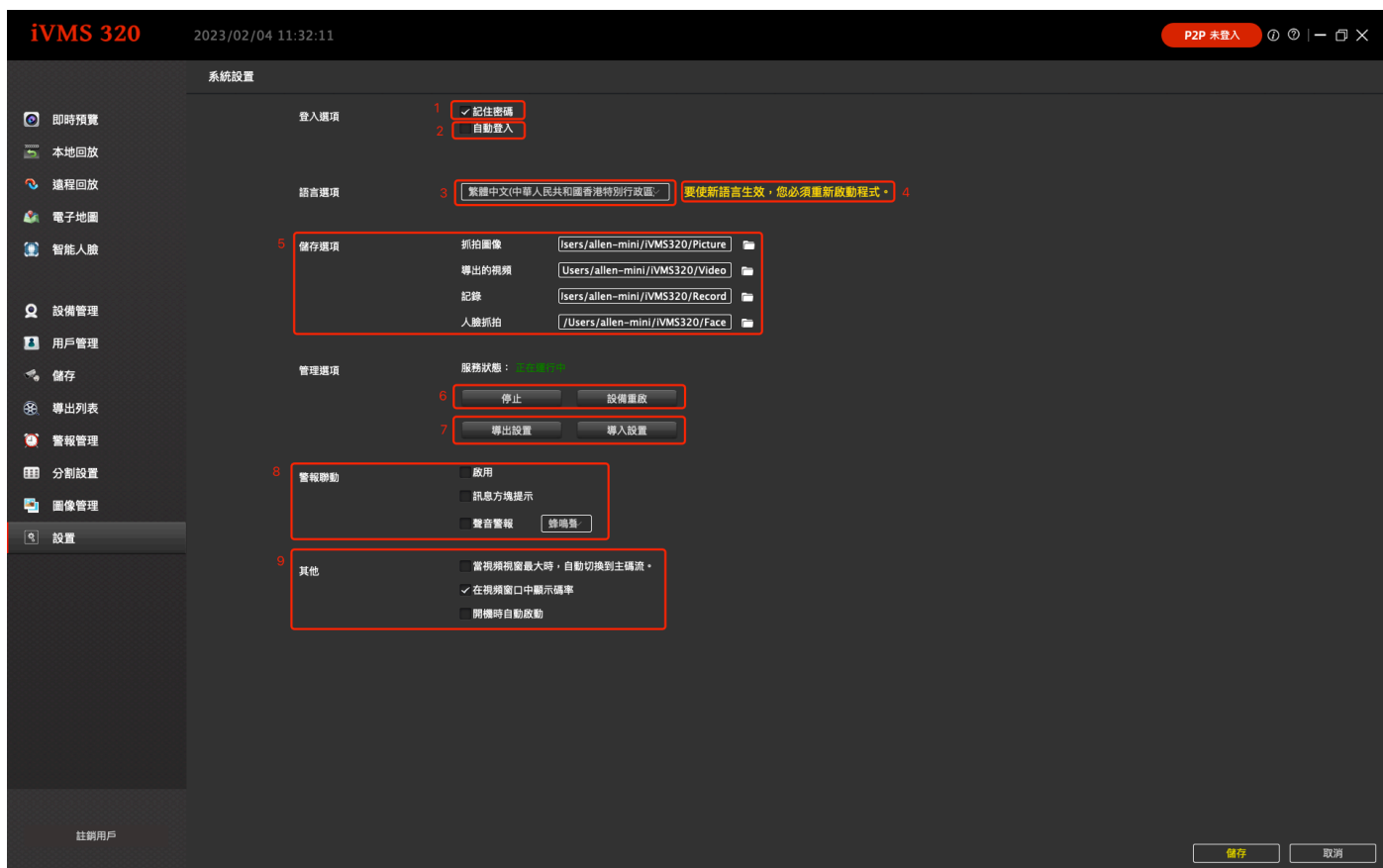


圖 3-7-1

1. 記住密碼，下次登入自動填充使用者名密碼。
2. 自動登入，直接使用上次登入的使用者名密碼登入。
3. 軟體語言設置，軟體支援多種語言，可選擇合適的語言重啟軟體後生效，如（4）提示。
4. 修改軟體語言提示。
5. 軟體運行產生檔案儲存路徑。
6. 服務控制按鈕。
7. 匯入匯出資料庫數據，導入資料是要小心，導入成功後之前的設置將會被全部覆蓋。
8. 如標籤所示：視窗最大化自動切換到主碼流。
9. 如標籤所示：在視頻視窗中顯示碼率。